



Manuel d'utilisation



pCon  
Basket

pCon.basket est un outil d'élaboration de devis très performant, il rend votre processus de création d'offres très efficace. pCon.basket joue deux rôles très importants dans l'efficacité du processus de vente : il vous permet de créer rapidement et sans contrainte des propositions à l'aspect professionnel et il vous offre la possibilité de l'intégrer à d'autres programmes.





## Table des matières

1. Introduction .....	8
1.1. À propos de pCon.basket.....	8
1.2. Clients .....	9
1.3. Activation de votre licence .....	9
2. Interface utilisateur.....	10
3. Créer une offre .....	11
3.1. Nouvelle offre.....	11
3.2. Ouvrir une offre .....	11
3.3. Enregistrer une offre.....	12
3.3.1. Conventions d'appellation.....	12
3.3.2. Stockage des offres .....	13
3.3.3. Propriétés du projet.....	14
4. Insérer des articles .....	17
4.1. Importation .....	17
4.1.1. pCon.planner.....	18
4.1.2. pCon.xcad.....	18
4.2. Catalogue.....	19
4.2.1. Naviguer dans le catalogue .....	19
4.2.2. Vue du catalogue.....	20
4.2.3. Insérer un article.....	20
4.3. Recherche d'article .....	21
4.3.1. Options de recherche.....	22
4.3.2. Référence de l'article .....	22
4.4. Articles manuels .....	23





5.	Liste d'articles .....	25
5.1.	Vue par défaut .....	25
5.2.	Configurer une vue .....	26
5.2.1.	Sélectionner .....	26
5.2.2.	Colonnes .....	27
5.2.3.	Modes d'affichage .....	29
5.3.	Changer la vue .....	30
5.4.	Changer la vue par défaut .....	30
5.5.	Supprimer une vue .....	31
5.6.	Types de description .....	31
5.7.	Manipulation de l'image .....	31
5.7.1.	Manipulation de l'image actuelle .....	31
5.7.2.	Ajouter une image extérieure .....	33
6.	Configuration des articles .....	34
6.1.	Propriétés .....	35
6.2.	Vue .....	36
6.3.	Caméra .....	38
6.4.	Configuration globale des modifications .....	39
6.5.	Gestionnaire de profils .....	39
6.5.1.	Créer un profil .....	40
6.5.2.	Attribuer un profil .....	42
6.5.3.	Échange de profils .....	43
7.	Structure de l'offre .....	43
7.1.	Numérotation .....	43
7.2.	Types de position .....	43
7.3.	Groupes .....	44





7.3.1.	Dossiers .....	45
7.3.2.	Groupes d'articles .....	45
7.4.	Sélection .....	47
7.5.	Filtrage des éléments .....	48
7.6.	Déplacer les éléments .....	51
7.6.1.	Vers le haut et vers le bas .....	51
7.6.2.	Indentation.....	51
7.7.	Couper, copier, coller et supprimer des éléments.....	52
7.8.	Rassembler des articles.....	52
7.9.	Fractionner les articles composés .....	53
8.	Calcul .....	54
8.1.	Calcul du prix de l'article .....	54
8.1.1.	Sélectionner un ou plusieurs articles.....	55
8.1.2.	Colonnes.....	56
8.1.3.	Données de base .....	56
8.1.4.	Remises et charges supplémentaires .....	57
8.1.5.	Remises d'en-tête et charges supplémentaires .....	58
8.1.6.	Totaux.....	58
8.1.7.	Remises du vendeur .....	59
8.2.	Éléments alternatifs .....	61
8.3.	Résumé de la liste d'articles .....	62
8.4.	Calcul du prix de l'en-tête .....	62
8.4.1	Colonnes.....	63
8.4.2.	Données de base .....	63
8.4.3.	Remises .....	64
8.4.4.	Suppléments .....	64





8.4.5. Totaux.....	65
9. Impression de l'offre .....	65
9.1. Textes.....	66
9.2. Paramètres de la page .....	67
9.3. Paramètres du formulaire.....	67
9.3.1. Options de texte.....	68
9.3.3. Options de prix .....	68
9.4. Paramètres d'impression des articles/groupes .....	70
9.4.1. Paramètres pour un (des) article(s).....	70
9.4.2. Paramètres pour un (des) groupe(s) d'articles.....	71
9.5. Aperçu .....	71
10. Importer et exporter.....	72
11. Actualiser les articles du panier de marchandises .....	74
11.1. Actualiser les articles .....	75
11.2. Actualiser entièrement des articles .....	75
12. Intégration .....	77
12.1. Intégration du vendeur .....	77
12.1.1. Analyse commerciale .....	77
12.1.2. Processus de commande .....	78
12.2. Intégration du fabricant.....	79
13. Paramètres .....	80
13.1. Général.....	80
13.2. Panier de marchandises.....	81
13.2.1. Note sur les arrondis .....	82
13.3. Impression.....	84
13.4. Paramètres graphiques .....	84





13.5.	Exportation.....	84
13.6.	Envoyer par courrier électronique .....	84
14.	Configuration requise.....	85
15.	Support .....	86

## 1. Introduction

Les thèmes abordés dans ce chapitre vous fournissent les informations principales sur pCon.basket, son utilité et ce que ce logiciel vous permet de réaliser.

### 1.1. À propos de pCon.basket

pCon.basket est le fruit d'une étroite collaboration entre EasternGraphics et les plus grands fabricants et distributeurs du secteur de l'ameublement. Le but était de développer un outil compatible et facilement intégrable, adapté à toutes les entreprises du secteur. Aujourd'hui, l'étendue de l'utilisation de pCon.basket va bien au-delà des frontières du secteur de l'ameublement.

Les données utilisées par pCon.basket sont basées sur le format OFML (Office Furniture Modeling Language), une norme de l'Association des fabricants de meubles allemands (BSO). Cette norme est aujourd'hui admise dans plusieurs pays et utilisée par les leaders européens de l'ameublement.

La méthode traditionnelle de création d'offres commerciales avec Microsoft Exel est obsolète, en raison de son inefficacité et de son caractère limité. Ce type de programme présente un grand nombre de restrictions, comme par exemple :

- l'insertion manuelle des données dans la feuille de calcul, y compris des images si nécessaire ;
- la saisie manuelle des formules de calcul et leur double vérification ;
- l'impossibilité de faire des calculs de remises inverses ;
- l'impossibilité de calculer les marges ;
- la nécessité de calculer les sous-totaux et de formater la feuille de calcul en cas de vente groupée ;
- la lenteur des mises à jour des offres, nécessaires
- l'impossibilité d'exporter des informations vers d'autres programmes







pCon.basket a été spécialement conçu pour créer des offres. Il facilite la configuration et la sélection des articles, leur organisation dans des groupes, la configuration et le calcul d'articles ainsi que la création d'une offre flexible mais facile à réaliser. pCon.basket peut être intégré dans des applications tierces comme des progiciels de gestion intégrée (PGI ou ERP), des logiciels de gestion de la relation client (GRC ou CRM), des bases de données etc. Cette intégration vous assure un suivi efficace de la valeur des ventes.

pCon.basket peut être utilisé seul ou en complément de pCon.planner ou de pCon.xcad pour des projets qui nécessitent la création d'un dessin ou des précisions sur des produits complexes avec l'assistance des règles avancées du produit.

## 1.2. Clients

Nous travaillons actuellement avec plus de 110 fabricants de mobilier de bureau, plus de 40 fabricants d'autres secteurs et des milliers de distributeurs dans le monde entier.

## 1.3. Activation de votre licence

pCon.basket est un logiciel commercial qui nécessite l'activation d'une licence pour pouvoir l'utiliser. Les licences suivantes sont prises en charge :

- Licence standard, hébergée
- Licence par clé électronique pour un seul poste de travail
- Licence par clé électronique pour un réseau d'ordinateurs
- Licence de démonstration, généralement limitée dans le temps.
- Pour saisir la clé d'activation de licence que vous a fournie EasternGraphics, sélectionnez le menu *Extras* dans pCon.basket, puis cliquez sur *Assistant de licence*. Suivez les instructions de l'assistant. Avant de pouvoir utiliser pCon.basket, vous devrez entrer un code d'activation. L'*Assistant de licence* transmettra votre demande de code d'activation. Lorsque EasternGraphics vous aura fourni ce code, il vous suffira de le saisir dans l'*Assistant*.

Vous pouvez aussi utiliser le LicClient. Cet outil gratuit conçu par EasternGraphics vous permet d'activer pCon.basket ainsi que d'autres programmes d'EasternGraphics.

Lancez cet outil et saisissez votre clé d'activation. Un code d'autorisation est demandé, mais il est traité automatiquement en arrière-plan, il n'y a donc pas besoin d'écrire et d'envoyer un courrier électronique. Si vous activez votre licence pour la première fois, le code d'autorisation sera automatiquement renvoyé à votre LicClient. Si ce n'est pas le cas, veuillez contacter l'équipe EasternGraphics locale.

Si vous disposez d'un fichier licence (\*.lic), vous devrez le copier dans le répertoire *etc/licences* du répertoire d'installation de pCon.basket. Si vous utilisez des modèles de licence (\*.lit) non disponibles dans la version standard de pCon.basket, veuillez les installer dans *etc/licenses/templates*.



S'il s'agit d'une clé électronique pour un seul poste de travail, vous devez installer le pilote de la clé.

Pour plus d'information, n'hésitez pas à contacter l'équipe EasternGraphics locale.

## 2. Interface utilisateur

L'interface utilisateur est divisée en quatre parties :

**Arborescence des articles**

**Paramètres d'impression**

**Zone de travail**

**Catalogue**

Position	Fabricant	Série	Numéro d'article	Image de article	Nom	Quantité	PU	PT
1	EG	GX	GOIEXSC2		Chaise de direction avec accoudoirs en option Prix net ligne	1,00	1 216,00	1 216,00
2	EG	GX	GOIEXTA3		Table d'angle Prix net ligne	1,00	1 105,80	1 105,80
3	EG	GX	GOIEXCH2		Chaise d'appoint Prix net ligne	1,00	233,00	233,00
4	EG	GX	GOIEXCO2		Caisson à tiroirs Prix net ligne	1,00	254,60	254,60

Prix brut du Document : 2 809,40 EUR; Valeur des marchandises : 2 809,40 EUR; TVA (19,60 %) : 550,64 EUR; Montant final : 3 360,04 EUR; Marge : 0,00 EUR (0,00 %)

Liste d'article Configuration Calcul d'article Calcul entrée Texte/Article manuel Information du catalogue

Catalogue Recherche d'article

Fabricant > Nome > Éléments de bureau > Amoire

Monter Amoires à portes battantes Amoire avec des tiroirs Amoires à rideau Amoires à portes coulissantes Amoire basse avec l'obturateur de roulement Amoire basse avec la porte d'aileron Amoires verticales Corps vide Accessoires

Interface de pCon.basket

### 📁 Catalogue

Le catalogue est accessible en bas de l'écran. Vous pouvez y sélectionner les articles, organisés dans une arborescence. Chaque série peut avoir plusieurs sous-catégories et sa structure est basée sur les caractéristiques techniques et commerciales des articles. Vous pouvez les sélectionner sur l'écran ou en saisissant directement la référence de l'article. Le catalogue vous permet également de rechercher un article en utilisant une référence partielle.

### 📁 Arborescence des articles

L'arborescence des articles apparaît à gauche de l'écran. Elle peut être structurée en dossiers, chacun représentant un groupe contenant des sous-groupes d'articles. Ces





groupes correspondent à des options de calcul et d'impression avancées. Vous trouverez les informations détaillées de l'article et du groupe d'articles dans la zone de travail.

### 📁 Paramètres d'impression

Les paramètres d'impression de l'article ou du groupe d'articles sont affichés sous l'arborescence des articles. Ils ne sont visibles que lorsqu'un article ou un groupe est sélectionné. Cela vous permet de définir plusieurs paramètres d'impression pour les articles sélectionnés dans l'arborescence, comme par exemple où placer les sauts de page ou si le montant total d'un groupe doit être affiché.

### 📁 Zone de travail


Elle contient une série d'onglets sélectionnables, situés en bas et qui vous permettent de manipuler les articles sélectionnés dans la zone de travail. Il y a 6 onglets différents : *Liste d'articles*, *Configuration*, *Calcul du prix de l'article*, *Calcul du prix de l'en-tête*, *Texte/Article manuel* et *Informations du catalogue*.

## 3. Créer une offre

Chaque offre que vous créez est enregistrée dans un fichier de projet. Le fichier pCon.basket en format standard sera enregistré avec l'extension .obk. Ce chapitre vous explique comment créer et enregistrer un projet, quels paramètres peuvent être modifiés et vous donne des informations sur les conventions d'appellation et de sauvegarde de vos projets.

### 3.1. Nouvelle offre

Pour créer une nouvelle offre, vous pouvez choisir l'une des méthodes suivantes :

- Dans le menu *Fichier*, sélectionnez *Nouveau*
- Appuyez simultanément sur les touches *Ctrl* et *N*
- Cliquez sur le bouton  dans la barre d'outils principale

Lorsqu'une nouvelle offre est créée, celle qui est ouverte est fermée automatiquement si vous avez enregistré les dernières modifications. Sinon, le programme vous demandera si vous souhaitez les enregistrer. Si oui, vous pourrez enregistrer l'offre sous son nom actuel et en ouvrir une nouvelle. Si vous cliquez sur « Non », vous perdrez toutes vos modifications.


Pour ouvrir plus d'une offre en même temps, lancez pCon.basket une seconde fois. Le fait d'ouvrir plusieurs sessions de pCon.basket en même temps vous permet de copier des éléments de l'une à l'autre.

### 3.2. Ouvrir une offre

Pour ouvrir un projet, utilisez l'une des méthodes suivantes :





- Sélectionnez l'option *Ouvrir...* dans le menu *Fichier*
- Utilisez le raccourci clavier *Ctrl + O*
- Cliquez sur le bouton  dans la barre d'outils principale

Lorsque vous ouvrez une offre enregistrée, une fenêtre s'ouvre et vous permet de choisir le fichier à ouvrir. Si vous n'avez pas enregistré les modifications de l'offre actuelle, le logiciel vous demandera si vous voulez les enregistrer avant d'ouvrir l'offre demandée.

Vous pouvez ouvrir deux types de fichiers dans pCon.basket :


- .obk, le format d'origine de pCon.basket. pCon.xcad peut exporter des fichiers dans ce format.
- .fml, le format d'origine de pCon.planner. Consultez le paragraphe *pCon.planner* pour découvrir une autre méthode d'importation des articles depuis pCon.planner.



Lorsque vous ouvrez un fichier .fml avec pCon.basket, vous devrez exécuter la commande *Extras→Convertir les articles*. Cette procédure vous permet de convertir le fichier .fml en une offre compatible avec pCon.basket.

### 3.3. Enregistrer une offre

Vous pouvez enregistrer une offre en suivant ces différentes méthodes :

- Sélectionnez l'option *Enregistrer* dans le menu *Fichier*
- Appuyez simultanément sur les touches *Ctrl* et *S*
- Cliquez sur le bouton  dans la barre d'outils principale

Si l'offre est déjà nommée, elle sera automatiquement enregistrée sous ce nom. Si elle ne l'est pas, une fenêtre dans laquelle vous pourrez saisir le nom de l'offre et sélectionner le dossier de destination s'ouvrira.

Vous pouvez enregistrer une offre sous un nouveau nom en suivant l'étape suivante :

- *Fichier→Enregistrer sous...*

#### 3.3.1. Conventions d'appellation

Il est important que votre distributeur définisse une convention d'appellation commune pour toutes les offres. Elle devra être utilisée par tous les représentants de commerce. Cela vous permettra d'identifier rapidement les offres, ce qui est très utile, en particulier si vous travaillez dans une grande enseigne avec plusieurs représentants de commerce.

Nous vous proposons le modèle suivant, utilisé par de nombreux vendeurs :





### **CodeReprCom\_NumOffre\_Date\_NomClient\_DescriptionCourte.obk**

- *CodeReprCom* est un code à deux lettres attribué à un seul représentant de commerce. Par exemple 'FS' pour 'Franck Sinatra'
- *NumOffre* est un numéro séquentiel détenu par chaque représentant de commerce
- *Date* correspond à la date de création de l'offre et doit être saisie au format jjmmaa
- *NomClient* correspond au nom du client
- *DescriptionCourte* est un commentaire bref sur le projet servant à identifier rapidement plusieurs projets à destination du même client, sinon les deux seuls autres éléments différents seraient le numéro de l'offre et la date, qui ne sont pas descriptifs.

Par exemple :

« FS\_301\_281107\_MGMCasino\_SalleReunion3eEtage.obk ». Ce projet a été créé par Franck Sinatra sous le numéro d'offre 301, le 28/11/07 pour une salle de réunion au 3<sup>e</sup> étage du Casino MGM. Si vous avez plusieurs versions de la même offre, nous vous recommandons de créer un nouveau nom de fichier en mettant à jour la date de création de la nouvelle version. Cela vous permet de conserver une trace chronologique des modifications.

L'un des autres avantages de cette convention d'appellation est que vous pouvez trier vos offres grâce à une simple recherche Windows. Par exemple, si vous ne souhaitez voir que les offres créées par Franck Sinatra, vous pouvez lancer la recherche avec les éléments « FS\*.obk ». Si vous voulez retrouver l'ensemble des offres faites pour le Casino MGM, vous pouvez lancer la recherche avec les éléments « \*MGMCasino\*.obk ».

Une légère structuration de l'appellation des offres apportent à votre distributeur de nombreux avantages sur le long terme.

### **3.3.2. Stockage des offres**

Aujourd'hui, la plupart des représentants de commerce possèdent leurs propres ordinateurs portables, qu'ils utilisent pour créer des offres. Il était donc important de concevoir une méthode qui garantit que les offres créées sont enregistrées de façon centralisée et qu'un mécanisme de sauvegarde est en place. Si votre ordinateur portable est volé ou en panne, vous risquez de perdre votre travail actuel et celui que vous aviez déjà réalisé, qui serait alors impossible ou très cher à récupérer.

Il existe deux manières de sauvegarder vos ordinateurs portables : manuellement ou automatiquement. Le processus manuel consiste en la sauvegarde manuelle et régulière de toutes les offres sur un serveur centralisé. Le processus automatique assure la synchronisation entre un dossier spécifique de l'ordinateur et le serveur à chaque fois que vous vous connectez au réseau de votre entreprise.

Contactez la personne ou l'organisation en charge de l'administration de votre réseau pour choisir la meilleure option pour votre concession.





### 3.3.3. Propriétés du projet

La définition des propriétés d'un projet est une étape importante à réaliser au début de chaque nouvelle proposition. Beaucoup des propriétés que vous allez définir ici sont utilisées par pCon.basket à différentes occasions, comme pendant la création de l'offre imprimée. Pour ouvrir la fenêtre, sélectionnez *Éditer*→*Paramètres du projet*.



## 📁 Adresse et projet

The screenshot shows a Windows-style dialog box titled 'Paramètres du projet'. It has four tabs: 'Adresse et Projet' (selected), 'Calcul', 'Textes', and 'Monnaie'. The 'Adresse et Projet' tab is divided into two main sections: 'Adresse' on the left and 'Projet' on the right. The 'Adresse' section contains fields for 'Numéro de client', 'Société', 'Organisation', 'Rue', 'Code postal/ville' (split into two boxes), 'Code postal/boîte postal' (split into two boxes), 'Pays' (a dropdown menu showing 'France'), 'Langue' (a dropdown menu showing 'français'), 'Code pays', 'Code ville', 'Responsable', 'Téléphone/Fax' (split into two boxes), and 'Email'. The 'Projet' section contains fields for 'Numéro du projet', 'Nom du projet', 'Description projet' (a large text area), 'No. de référence externe', 'Texte extern de référence', and an 'Information' section at the bottom with 'Sentier' (a text box with a file path), 'Créer date' (a date/time box showing '14/06/2011 08:52:16'), and 'Changé le dernier' (a date/time box showing '15/06/2011 09:17:16'). At the bottom of the dialog are three buttons: 'Ok', 'Arrêter', and 'Accepter'.

Propriétés du projet, onglet *Adresse et projet*

Vous pouvez configurer l'onglet *Adresse et Projet* avec les informations générales de l'offre. Beaucoup de ces champs seront utilisés plus tard dans le rapport automatique de création de l'offre. Les trois champs de la section « Informations » seront automatiquement remplis par pCon.basket une fois que vous aurez enregistré le fichier pour la première fois.

## 📁 Calcul

L'onglet *Calcul* vous permet de définir les informations financières qui seront appliquées à tous les articles insérés dans l'offre. Vous pouvez choisir la devise utilisée pour le projet, l'arrondi des prix, la T.V.A. et les remises générales. Consultez le paragraphe *Calcul* pour plus d'informations sur les remises et les suppléments. Si vous souhaitez obtenir plus de détails sur les paramètres d'arrondi, consultez le chapitre *Note sur l'arrondi*.





Paramètres du projet

Adresse et Projet **Calcul** Textes Monnaie

Client

Société Ville Pays

Devise et taxes

Devise liste articles T.V.A. Taxe pays Taxe Ville

EUR - euro 19,60

Arrondi

Mode d'arrondi Intervalle d'arrondi

arrondi par excès 0,01 EUR

Calcul

Total liste articles	Remise en %	Remise absolue	Prix net	Taxe	Prix brut
3 316,84	0,00 %	0,00	3 316,84	650,10	3 966,94
	Remise fournisseur	Prix d'achat			
	383,22	2 592,98			
	Marge absolue				
	723,86				
	Marge en %				
	21,82378408 %				

Ok Arrêter Accepter

Propriétés du projet, onglet *Calcul*

## Textes

Paramètres du projet

Adresse et Projet Calcul **Textes** Monnaie

No current view.

Nom	Langue	Nom
Texte additionnel	français	

Ok Arrêter Accepter

Propriétés du projet, onglet *Textes*







L'onglet *Textes* vous permet de saisir un texte supplémentaire. Sélectionnez d'abord la langue puis tapez le texte. Il apparaîtra sur l'en-tête de l'offre avant la liste d'articles.

## Devises

Paramètres du projet

Adresse et Projet Calcul Textes **Monnaie**

Devise de référence EUR - euro

Devise	de EUR	à EUR
AED - dirham des Émirats arabes unis	5,06400	0,197472
AUD - dollar australien	1,35700	0,736920
BHD - Dinar bahreïni	0,523000	1,91205
BND - dollar brunéien	1,77700	0,562746
BRL - Réal brésilien	2,29900	0,434972
CAD - dollar canadien	1,34100	0,745712
CHF - franc suisse	1,28500	0,778210
CNY - Yuan	9,08200	0,110108
CZK - couronne tchèque	24,3550	0,0410593
DKK - Couronne danoise	7,45600	0,134120
DZD - Dinar algérien	100,890	0,00991179
EGP - Livre égyptienne	8,14300	0,122805
EUR - euro	1,00000	1,00000
GBP - livre sterling	0,849000	1,17786
HKD - Dollar de Hong Kong	10,7670	0,0928764
HRK - kuna	7,42200	0,134735
HUF - forint	272,640	0,00366784
IDR - Roupie indonésienne	12 163,5	0,00008221

Réinitialiser

Ok Arrêter Accepter

Propriétés du projet, onglet *Devises*

L'onglet *Devises* vous permet de modifier les taux de change utilisés pour ce projet (taux de change locaux). Si vous voulez mettre à jour les taux de change avec les paramètres définis dans pCon.basket (taux de change globaux), cliquez sur *Réinitialiser*.

## 4. Insérer des articles

Vous pouvez insérer des articles dans une offre de deux façons différentes :

- En les important depuis pCon.planner/pCon.xcad
- En insérant des articles individuels directement depuis le catalogue de pCon.basket.

Le processus normal consiste en l'importation d'articles depuis les deux modules pCon dans lesquels vous pouvez utiliser la puissance de la configuration avancée des produits et la possibilité de fournir des rendus à vos clients.

### 4.1. Importation

L'importation d'articles depuis pCon.planner ou pCon.xcad sera la manière la plus courante de créer votre liste d'articles. En utilisant ces deux programmes, vous pourrez profiter des



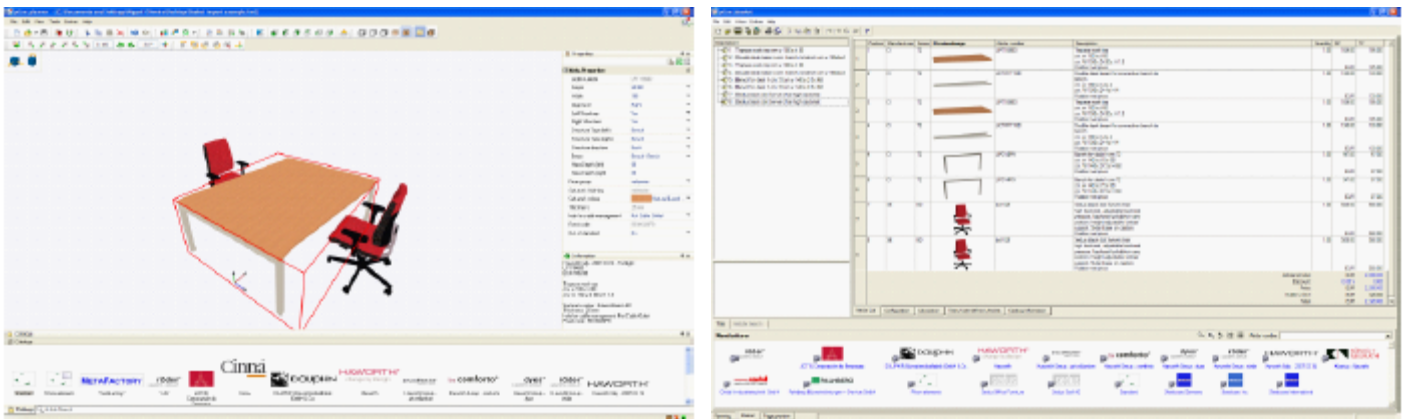


règles de produits avancées et fournir à vos clients des rendus de qualité professionnelle avec l'offre.

Consultez le paragraphe *Rassembler les articles* pour savoir comment rassembler des articles que vous venez d'importer dans pCon.basket.

#### 4.1.1. pCon.planner

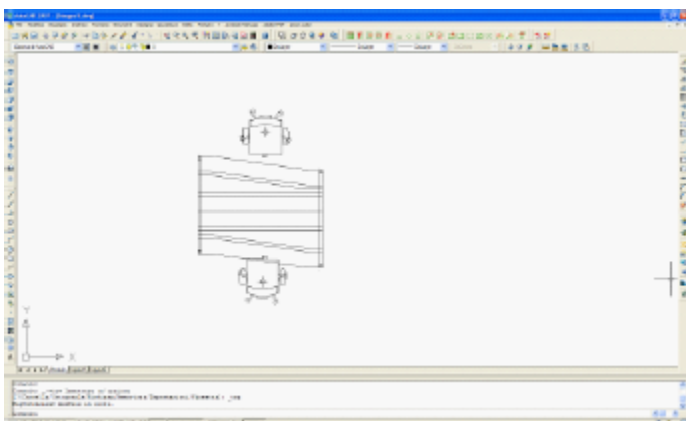
Dans pCon.planner, ouvrez le projet de votre choix (.fml) et sélectionnez *Outils*→*Traitement de la position*. Cette commande copiera toutes les informations commerciales dans le presse-papiers. Ouvrez pCon.basket et collez simplement ces données dans la zone d'arborescence des articles. Vous pouvez le faire en cliquant avec le bouton droit de la souris et en sélectionnant *Coller* ou tout simplement en utilisant le raccourci *Ctrl + V*.

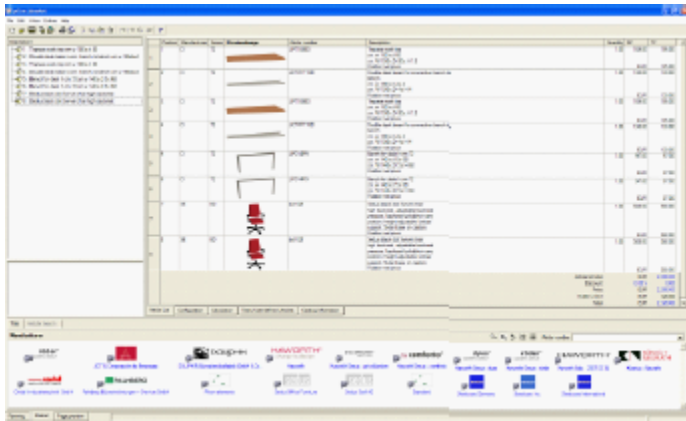


Vous pouvez également ouvrir le projet pCon.planner (.fml) dans pCon.basket. Tous les articles seront insérés et devront être convertis en articles basket standards. Pour cela, sélectionnez *Extras*→*Convertir les articles*.

#### 4.1.2 pCon.xcad

Ouvrez le projet AutoCAD de votre choix contenant les données OFML, synchronisez la liste d'articles et sélectionnez la commande *Fichier*→*Exporter*. Choisissez le format .obk et pCon.xcad exportera les données commerciales dans le format d'origine de pCon.basket. Il vous suffit ensuite d'ouvrir basket et de charger le fichier .obk.





Projet importé dans pCon.basket

Vous pouvez également copier les articles de votre choix dans la liste d'articles de pCon.xcad. Vous pourrez ensuite les coller dans celle de pCon.basket, par exemple en utilisant le raccourci *Ctrl + V*.

## 4.2. Catalogue

Vous devrez insérer des articles depuis le catalogue si :

- vous devez réaliser une proposition simple, sans utiliser le rendu. Vous avez seulement besoin de pCon.basket pour créer une offre.
- vous avez importé une liste d'articles depuis pCon.planner ou pCon.xcad et si vous avez seulement besoin d'ajouter des articles ou de les mettre à jour.

### 4.2.1 Naviguer dans le catalogue

Dans le catalogue, les articles sont organisés dans une arborescence. Les fabricants sont au premier niveau, suivis la plupart du temps par les séries de produits. Vous pouvez visualiser les séries et les articles dans le catalogue sous forme d'image, ce qui facilite votre recherche et votre choix. Pour naviguer dans les différents catalogues disponibles, sélectionnez l'image représentant celui que vous souhaitez explorer en cliquant dessus avec le bouton gauche de la souris. Vous noterez qu'à côté du logo du fabricant se trouve une icône de dossier : elle vous donne accès aux autres dossiers et articles.

Pour remonter d'un ou plusieurs niveaux dans le catalogue, vous avez le choix entre ces deux options :



Monter

Sélectionnez l'icône *Monter*, à gauche du catalogue.

Fabricant > Norme > Éléments de bureau > Table

Sélectionnez une entrée sur le chemin d'accès actif dans la barre d'outils du catalogue. Ce chemin d'accès affiche le catalogue actuellement ouvert, les séries et autres sous dossiers sélectionnés. Il vous montre rapidement à quel niveau vous vous trouvez dans l'arborescence du catalogue. Vous pouvez directement vous rendre à n'importe quel niveau du catalogue en cliquant sur celui de votre choix.





### 4.2.2. Vue du catalogue

Vous pouvez modifier la vue des séries et des articles du catalogue grâce aux boutons situés en haut du catalogue.



des articles

*Symboles uniquement* : vous n'avez qu'une représentation graphique



SYSTEM 39

*Grands symboles et texte* : vous avez une représentation graphique des articles (comme pour la première option) et un petit texte d'explication est ajouté



SYSTEM 39

*Petits symboles et texte* : les articles apparaissent graphiquement sous forme de petites icônes et un petit texte d'explication est ajouté



SYSTEM 39

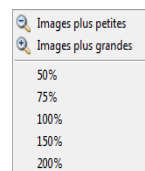
*Liste* : les articles apparaissent avec leur texte mais sans image



SYSTEM 39

*Liste et description* : les articles apparaissent avec leur référence et une description mais sans image

Vous pouvez également choisir les dimensions des icônes dans le catalogue. Pour les ajuster, cliquez avec le bouton droit de la souris n'importe où dans le catalogue et une nouvelle fenêtre apparaîtra, vous offrant plusieurs options de visualisation.



### 4.2.3. Insérer un article

Dans pCon.basket, vous pouvez insérer un article en utilisant le catalogue électronique ou à l'aide de la recherche d'articles. Pour sélectionner un article, suivez les étapes suivantes :

- Ouvrez le dossier contenant l'article de votre choix
- Sélectionnez l'article en cliquant dessus
- L'article apparaît dans l'arborescence

pCon.basket affiche les articles dans l'arborescence selon les règles suivantes :

- Si aucun article n'est sélectionné dans l'arborescence, le nouvel article y sera ajouté en dernière position.





- Si un article est sélectionné dans l'arborescence, le nouvel article sera ajouté juste en-dessous de lui, au même niveau hiérarchique.
- Si un dossier est sélectionné, le nouvel article y sera ajouté.

Après insertion, le nouvel article est automatiquement sélectionné.

### 4.3. Recherche d'article

La recherche d'article vous permet de définir les paramètres de recherche à utiliser pour retrouver un article. Ce processus est utile lorsque vous ne connaissez pas l'emplacement dans le catalogue d'un article dont vous avez besoin. Vous pouvez activer la recherche d'article en cliquant sur l'onglet *Recherche d'article*, situé en haut à gauche du catalogue.

Fenêtre de recherche d'article

Pour lancer la recherche d'article, effectuez les opérations suivantes :

- Définissez les propriétés de la recherche : entrez un mot ou une phrase clé dans le champ *Rechercher*.
- Établissez les options de recherche : sélectionnez les paramètres de recherche (recherche exacte, recherche partielle...).
- Lancez la recherche : cliquez sur le bouton *Rechercher*, situé à gauche des options de recherche.


Les résultats de la recherche apparaissent dans le cadre. Pour chaque article trouvé, sa référence, le nom de la série à laquelle il appartient et une description sont affichés. Si la recherche a trouvé plusieurs résultats, la première ligne est automatiquement sélectionnée et l'image correspondante est affichée.

Pour ajouter le résultat de la recherche à l'offre, double cliquez sur l'article ou cliquez sur le bouton *Créer*, situé à côté de la liste des articles trouvés. L'article sera ajouté conformément aux règles précédemment énoncées.



La recherche commence automatiquement avec le fabricant sélectionné dans le catalogue. Les articles faisant partie des catalogues des autres fabricants ne sont pas pris en compte pendant la recherche.



Le bouton  situé à droite du cadre des résultats vous permet d'aller directement dans le catalogue, à l'emplacement où l'article sélectionné a été trouvé. Le champ *Variante* vous offre la possibilité d'affiner votre recherche grâce aux codes de variante de l'article.

#### 4.3.1. Options de recherche

Vous pouvez personnaliser votre recherche grâce à plusieurs options :

- *Rechercher en utilisant des caractères de remplacement* ; si vous ne connaissez qu'une partie du code de l'article, vous pouvez le rechercher en utilisant les caractères de remplacement \* ou ? à la place des parties inconnues du code.
- *Recherche exacte* ; cette recherche ne trouvera que les articles dont les éléments correspondent parfaitement au terme recherché. Le texte doit être complet et correct.
- *Recherche exacte (partie du texte)* ; cette option est similaire à la précédente mais cette fois, la liste des résultats montre les articles dont les noms incluent une partie des caractères tapés.
- *Recherche partielle* ; avec cette option, le processus de recherche vous donne aussi les résultats légèrement différents du terme utilisé dans la recherche. Cette option peut être potentiellement fructueuse lorsque vous avez fait une coquille ou que vous ne vous souvenez plus du nom complet de l'article. Tous les termes écrits avec une lettre en trop ou en moins à la fin de la recherche sont également pris en compte.
- *Rechercher dans les références des articles* ; le programme cherchera la partie du code saisi dans la référence de l'article.
- *Rechercher dans les textes du catalogue* ; les paramètres de recherche seront appliqués au texte de l'article, inclus dans le catalogue.
  - *Différencier les majuscules et les minuscules* ; en activant cette option, les majuscules et minuscules des termes de la recherche seront prises en compte.
  - *Expression étendue (+,-,"")* ; dans la recherche avancée, les symboles entre parenthèse pourront être utilisés comme opérateurs.
  - *Rechercher dans toutes les séries* ; le logiciel recherchera les termes de la recherche dans toutes les catégories sélectionnées. Cette option n'est pas toujours disponible dans le programme.
  - *Inclure les noms de dossiers* ; avec cette option, la recherche est effectuée par article correspondant aux paramètres de recherche et par dossier.

#### 4.3.2. Référence de l'article

Tous les articles sont identifiés par une référence. Si vous connaissez la référence exacte d'un article, vous pouvez l'entrer directement dans le champ situé dans le coin supérieur droit du catalogue.

Numéro d'article:





Vous pouvez saisir directement la référence de l'article en suivant les étapes suivantes :

- Sélectionnez un fabricant dans le plus haut niveau de la structure. Vous pouvez choisir une référence lorsque le dossier d'un fabricant est ouvert. La recherche est effectuée sur toutes les séries.
- À présent, vous pouvez saisir la référence d'un article dans le champ correspondant.
- Une fois que vous avez trouvé la référence souhaitée, confirmer votre choix en appuyant sur la touche *Entrée*. L'article sera alors ajouté à l'offre.
- La dernière référence saisie reste inscrite dans le champ jusqu'à ce que l'article soit ajouté à l'offre ; elle peut être éditée ou écrasée.



Lorsque vous commencez à saisir la référence d'un article dans le champ, vous verrez apparaître automatiquement la référence la plus proche de ce que vous avez déjà tapé.

#### 4.4. Articles manuels

Les articles manuels sont créés par l'utilisateur, qui a un contrôle total sur toutes les propriétés commerciales de l'article, ce qui n'est pas le cas avec un catalogue d'articles ordinaires. Vous pouvez utiliser un article manuel pour entrer des articles ou des services qui ne sont pas disponibles dans le catalogue. Ils peuvent inclure :

- un article spécial, par exemple un article avec une forme ou une finition particulière
- un article pour lequel vous n'avez pas de catalogue OFML dans pCon.basket. Si vous représentez d'autres fabricants qui n'ont pas encore leurs données en format OFML, vous pouvez les créer en article manuel.
- des services spéciaux que vous devez facturer à vos clients et qui sont indépendants de la valeur d'autres articles. Par exemple si vous souhaitez facturer les frais de transport ou d'installation, qui sont indépendants de la valeur des autres articles de l'offre.

Les articles manuels ne sont associés à aucun type d'intelligence, car ce type d'intelligence doit être préalablement codifié en OFML.

Pour créer un article manuel, appuyer sur la touche F4, sélectionnez Éditer→Nouvel article manuel ou cliquez avec le bouton droit de la souris dans la zone de l'arborescence des articles et sélectionner Nouvel article manuel. L'icône 📁 vous permet d'identifier un article manuel.

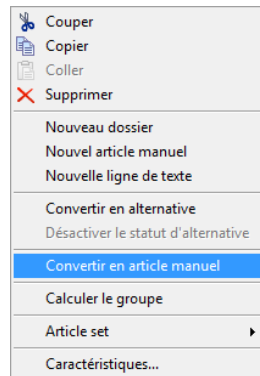
Il est également possible de convertir un article standard OFML en article manuel. Par exemple, vous voulez créer un article spécial qui similaire à un article OFML standard, dont une seule finition serait spéciale. Dans ce cas, vous pourriez ne pas vouloir insérer toutes les informations du fabricant, de la série, les textes courts et longs etc. Vous pouvez insérer







l'article OFML standard, le sélectionner et cliquer avec le bouton droit de la souris dans la zone d'arborescence des articles pour afficher le menu contextuel. Sélectionnez *Convertir en article manuel*. La connexion avec l'article OFML est perdue (et avec elle celle de l'intelligence de cet article), mais vous pouvez à présent éditer les informations de cet article et modifier les valeurs désirées.



Menu contextuel ; *Convertir en article manuel*

Chaise d'appoint

1	Texte ID	Nom	Langue	Nom
		ID Fabricant	français	EG - Norme
		ID Série	français	GX - Éléments de bureau
		Numéro d'article	Base	GOIEXCH2
		Quantité		1,00
		Prix d'achat brut	EUR	233,00
		Prix de vente	EUR	233,00
<input checked="" type="checkbox"/>	10	Texte court	français	Chaise d'appoint
<input checked="" type="checkbox"/>	20	Texte long	français	Chaise d'appoint
<input checked="" type="checkbox"/>	30	Variante	français	Rembourrage de siège: gris Rembourrage du dossier: gris châssis: Aluminium blanc
<input checked="" type="checkbox"/>	40	Texte additionnel	français	
<input checked="" type="checkbox"/>	71	Texte additionnel	français	
<input checked="" type="checkbox"/>	@add	Texte additionnel	français	

Onglet *Texte/Article manuel* après conversion d'un article OFML standard



La fonction *Convertir en article manuel* n'est disponible que si vous disposez de la licence de type B de pCon.basket.

Vous pouvez faire un retour à la ligne dans le champ en appuyant sur *Majuscule + Entrée* ou *Alt + Entrée*. Pour éditer le texte à l'intérieur d'un champ, double cliquez sur celui-ci ou appuyez sur la touche *F2* lorsque le champ est sélectionné.






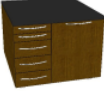




## 5. Liste d'articles

La liste des articles vous donne des informations détaillées sur les articles contenus dans pCon.basket. La structure est organisée en cellules, chaque ligne représente un article et chaque colonne contient des informations différentes comme la quantité ou une description.

La liste d'articles vous permet d'avoir un aperçu rapide de l'offre complète et d'effectuer un contrôle de qualité, étant donné que les images représentent les articles finaux.

À gauche dans la liste d'articles et en face du numéro de l'article, vous pouvez noter la présence de différentes icônes qui vous informent sur l'état de mise à jour de chaque article. Pour plus d'informations, veuillez consulter le paragraphe *Mise à jour des articles du panier*.

	Position	Fabricant	Série	Numéro d'article	Image de article	Nom	Quantité	PU	PT
✓ 1	1	EG	GX	GOIEXSC2		Chaise de direction avec accoudoirs en option Prix net ligne	1,00	1 216,00 1 216,00	1 216,00 1 216,00
✓ 2	2	EG	GX	GOIEXC02		Caisson à tiroirs Prix net ligne	1,00	254,60 254,60	254,60 254,60
✓ 3	3	EG	GX	GOIEXTA3		Table d'angle Prix net ligne	1,00	1 105,80 1 105,80	1 105,80 1 105,80
↗ 4	4	EG	GX	GOIEXCH2		Chaise d'appoint Prix net ligne	1,00	233,00 233,00	233,00 233,00
Prix brut du Document : 3 775,40 EUR; Valeur des marchandises : 3 775,40 EUR; TVA (19,60 %) : 739,98 EUR; Montant final : 4 515,38 EUR; Marge : 0,00 EUR (0,00 %)									
Liste d'article	Configuration	Calcul d'article	Calcul en-tête	Texte/Article manuel	Information du catalogue				

### Liste d'articles

#### 5.1. Vue par défaut

pCon.basket est installé avec les colonnes suivantes par défaut :

- *Position* ; cette colonne montre la position de l'article dans l'arborescence. pCon.basket distingue les positions principales, écrites en nombres entiers, et les positions secondaires, par exemple « 2.1 ».
- *Fabricant* ; tous les fournisseurs apparaissent dans le logiciel avec une abréviation d'identification. Le fabricant est unique.
- *Série* ; cette colonne définit la série de produits de l'article avec un code d'identification. L'abréviation de la série de produits est unique.
- *Référence de l'article* ; les références des articles définissent les articles et leur configuration
- *Description* ; les informations sur l'article sont affichées ici. Cette colonne vous permet de voir la description longue et les caractéristiques de l'article.





- *Quantité* ; la quantité d'articles est indiquée ici et peut être modifiée manuellement. Il vous suffit de sélectionner la cellule correspondante et de taper la nouvelle quantité. Vous noterez que le prix de l'article sera automatiquement mis à jour.
- *Prix* ; le prix net correspond au prix de l'article libre de toute remise et avant l'application de la T.V.A.
- *Prix total* ; le prix net total correspond au prix net multiplié par la quantité spécifiée.
- *Image de l'article* ; cette colonne contient un aperçu de l'article sélectionné. Les finitions du dessin correspondent toujours aux finitions sélectionnées pendant la configuration du produit. Cela vous permet d'effectuer une vérification rapide et visuelle de votre liste.

## 5.2. Configurer une vue

Vous pouvez créer autant de vues des listes d'articles que vous le souhaitez et les utiliser. Par exemple, vous pouvez créer une vue dans laquelle les prix ne sont pas affichés si vous travaillez avec un client pendant la création de l'offre.

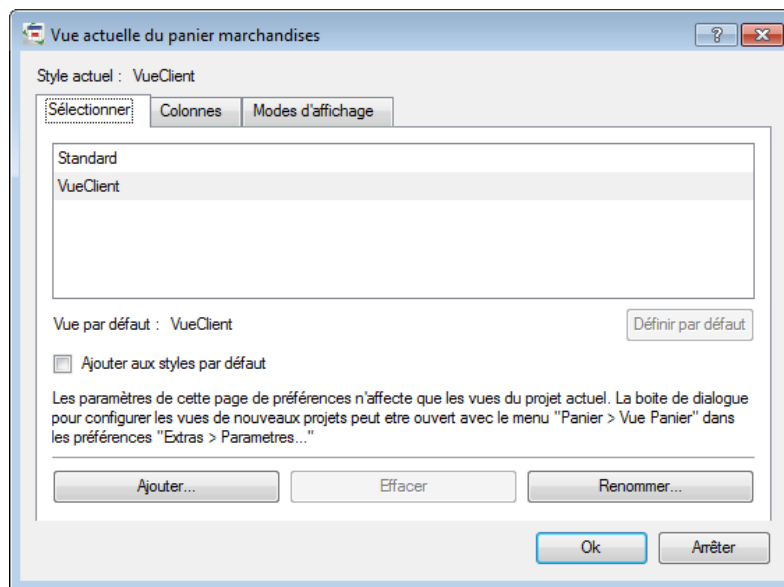
Pour créer une nouvelle vue, sélectionner *Vue → Configurer les vues du panier de marchandises...*

### 5.2.1. Sélectionner

Dans l'onglet *Sélectionner*, les vues existantes sont répertoriées. Vous pouvez en ajouter, les supprimer ou les renommer. La vue *Standard* ne peut ni être supprimée, ni renommée.

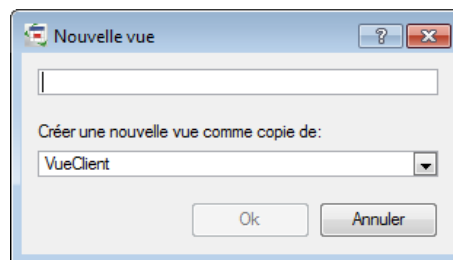
En cliquant sur le bouton *Définir comme vue par défaut*, vous définirez la vue sélectionnée comme vue par défaut, ce qui signifie qu'elle sera utilisée automatiquement la prochaine fois que vous ouvrirez le projet. Si vous sélectionnez l'option *Ajouter aux styles par défaut*, la vue actuelle sera enregistrée dans la base de données des vues de pCon.basket et elle sera disponible pour tous vos futurs projets. Si vous ne cochez pas cette option, la vue ne sera disponible que pour le projet dans lequel elle a été créée.





Onglet *Sélectionner* de la fenêtre des paramètres de vue

Pour créer une nouvelle vue, cliquez sur le bouton *Ajouter...* Entrez le nom de la nouvelle vue et sélectionnez la vue sur laquelle vous voulez baser la nouvelle. Choisissez la vue qui a le plus d'éléments communs avec celle que vous souhaitez créer.



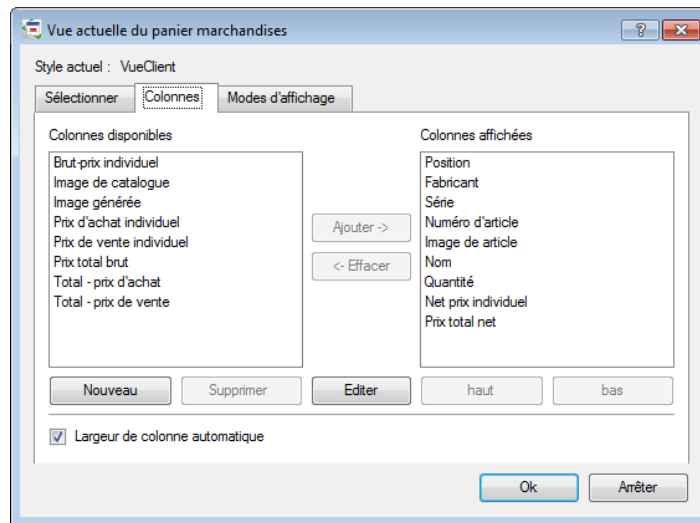
Création d'une nouvelle vue

### 5.2.2. Colonnes

Dans l'onglet *Colonnes*, vous pouvez choisir celles que vous voulez afficher dans la zone de travail.

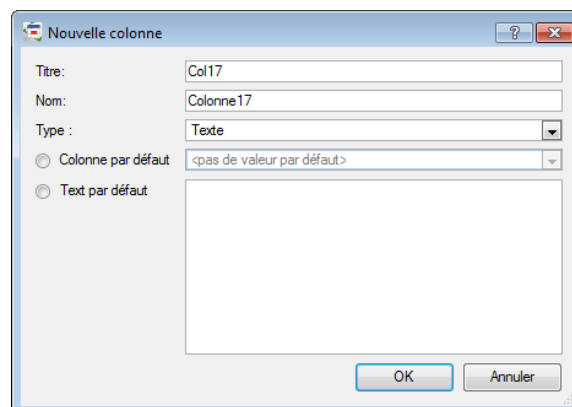
Pour ajouter une colonne à la liste des *Colonnes affichées*, sélectionnez-en une dans la liste des *Colonnes disponibles* puis cliquez sur le bouton *Ajouter* -> Pour supprimer une colonne, sélectionnez-la dans la liste des *Colonnes affichées* et cliquez sur le bouton *<-Retirer*. Vous pouvez également définir l'ordre des colonnes en sélectionnant celle que vous souhaitez déplacer puis en cliquant sur les boutons *Haut* ou *Bas*.





Onglet *Colonnes* de la fenêtre des paramètres de la vue

Vous avez aussi la possibilité de créer une nouvelle colonne pour votre vue. Cliquez sur le bouton *Nouveau* et une fenêtre vous permettant de définir les nouvelles propriétés des colonnes s'affichera.



Fenêtre de création d'une nouvelle colonne

Vous pouvez définir les propriétés suivantes :

- *Titre*, le titre de la colonne sera affiché en haut de la colonne dans la zone de travail
- *Nom*, le nom affiché dans la liste de sélection des colonnes disponibles
- *Type*, il y a plusieurs types de colonnes disponibles :
  - *Booléen*, vous permet d'activer les annotations/commentaires sur la valeur logique d'une facture
  - *EClass Id*, avec ce type, le standard E-class est imposé, les articles se sont identifiés que par lui

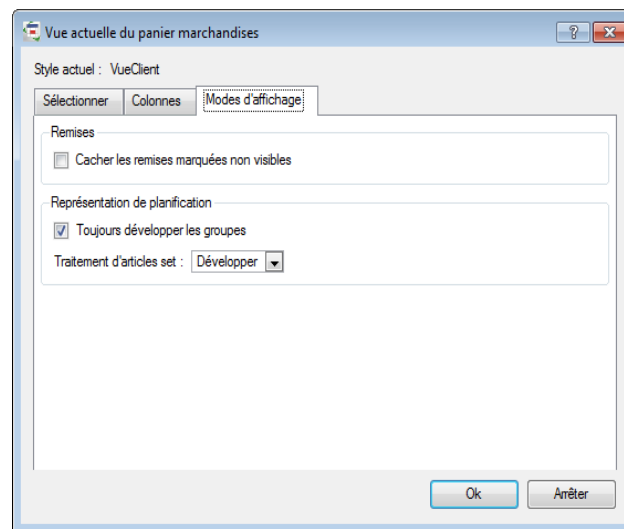




- *Image*, vous permet de charger une image
- *Numéro*, vous permet de définir une valeur numérique
- *Texte*, vous permet de rédiger une description
- *Colonne par défaut*, vous permet de déterminer si la colonne est basée sur l'une des colonnes par défaut
- *Texte par défaut*, vous permet de définir le texte par défaut pour la colonne sélectionnée

### 5.2.3. Modes d'affichage

Dans l'onglet Modes d'affichage, vous pouvez définir deux autres options de vue :



Onglet *Modes d'affichage* de la fenêtre des paramètres de vue

- *Cacher les remises décochées*, cette option cache les remises non cochées dans la liste d'articles. Vous pouvez cocher les remises/suppléments dans l'onglet *Calcul*. Dans l'image suivante, la *Remise 1* est marquée comme invisible et la *Remise 2* est marquée comme visible.

Remises et surtaxes				
<input type="checkbox"/>	Remise 1	10,00 %		
<input checked="" type="checkbox"/>	Remise 2	5,00 %		

Onglet *Calcul*, section *Remises*

Table d'angle  
 Type du Plateau de table: Forme de coin 135° - à droite  
 Cadre: Quatre pieds  
 Largeur: 2400 mm  
 Profondeur: 1300 mm  
 Réglage de l'hauteur: Libre  
 Plateau de table: alerce  
 Cadre/châssis: Anthrazit  
 Pied: chrome  
 Liaison : non  
 Remise 1 (10,00 %)  
 Remise 2 (5,00 %)  
 Prix net ligne

- *Toujours développer les groupes*, développe systématiquement tous les groupes





- *Traitement des Groupes d'articles*, indique comment les groupes d'articles doivent être affichés :
  - *Développer*, les sous-positions des groupes d'articles seront visibles
  - *Réduire*, les sous-positions des groupes d'articles ne sont pas visibles
  - *Dynamique*, dans l'arborescence des articles vous pouvez choisir comment chaque groupe d'articles doit être affiché (réduit ou développé).

Pour plus d'information sur les groupes d'articles, lisez le paragraphe *Groupes d'articles*.

### 5.3. Changer la vue

Pour appliquer une vue à un projet, allez dans *Vue→Modifier la vue du panier de marchandises...* et sélectionnez la vue de votre choix. Si vous changez la vue d'un projet, fermez-le puis relancez-le. pCon.basket affichera le projet dans la vue que vous avez définie.

### 5.4. Changer la vue par défaut

Il y a deux types de vues de la zone de travail que vous pouvez paramétrer. L'une correspond à la vue par défaut du projet et l'autre à celle du programme.



#### **Vue par défaut du projet**

Si vous voulez que votre projet ait toujours la même vue par défaut, même après que vous l'ayez fermé et rouvert sur le même ordinateur ou un autre, allez dans *Vue→Configurer les vues du panier de marchandises...*

Dans la fenêtre qui apparaît, sélectionnez la vue que vous voulez définir par défaut, cliquez sur *Définir comme vue par défaut*, puis sur *OK*. À partir de cette action, la vue que vous avez choisie sera la vue par défaut du projet.

Par exemple, si vous changez pour une vue différente, enregistrez le projet, fermez-le puis rouvrez-le, la valeur définie par défaut sera appliquée.



#### **Vue par défaut du programme**

Si vous voulez définir une vue par défaut valide pour tous les nouveaux projets, allez dans *Extras→Paramètres→Panier de marchandises*. Dans la nouvelle fenêtre, sélectionnez la vue que vous voulez établir par défaut, cliquez sur *Définir comme vue par défaut* puis sur *OK*. Après cette action, cette vue par défaut sera appliquée aux nouveaux projets. Assurez-vous qu'au moment de la création de la vue telle que décrite dans le paragraphe *Créer une vue*, vous avez coché l'option *Ajouter aux styles par défaut*.





## 5.5. Supprimer une vue

Allez dans *Vue*→*Configurer les vue du panier de marchandises...*, sélectionnez la vue à supprimer et cliquez sur le bouton *Effacer*. Veuillez noter que vous ne pouvez pas supprimer une vue définie comme vue par défaut. Vous devez définir une autre vue par défaut avant de pouvoir supprimer la vue. Elle ne sera alors plus disponible pour les nouveaux projets.

## 5.6. Types de description

Vous pouvez choisir le type de description à afficher dans la colonne *Description* de la liste d'articles.

Sélectionnez la commande *Vue*→*Position*

Choisissez entre les entrées suivantes :

- *Description par défaut*, affiche la description par défaut
- *Description courte*, affiche la description courte
- *Description longue*, affiche la description longue
- *Propriétés de l'article*, affiche les propriétés configurables de l'article. Il s'agit d'un champ dynamique car il est mis à jour automatiquement quand vous modifiez les propriétés de l'article
- *Texte additionnel*, affiche le texte supplémentaire saisi dans l'onglet *Texte/Article manuel* dans la zone de travail
- *Composantes du prix*, affiche la composition des prix de la liste d'articles

Vous pouvez afficher plusieurs de ces descriptions en même temps (par exemple, la *Description longue* et les *Propriétés de l'article*). Il n'y a pas de norme concernant les informations contenues dans chacun de ces champs, ces informations dépendent des décisions de chaque fabricant.

## 5.7. Manipulation de l'image

Dans pCon.basket, vous pouvez manipuler l'image par défaut ou vous pouvez la remplacer par une image de votre choix.

### 5.7.1. Manipulation de l'image actuelle



Vous ne pouvez exécuter les tâches suivantes que si vous disposez de la licence de type B de pCon.basket.

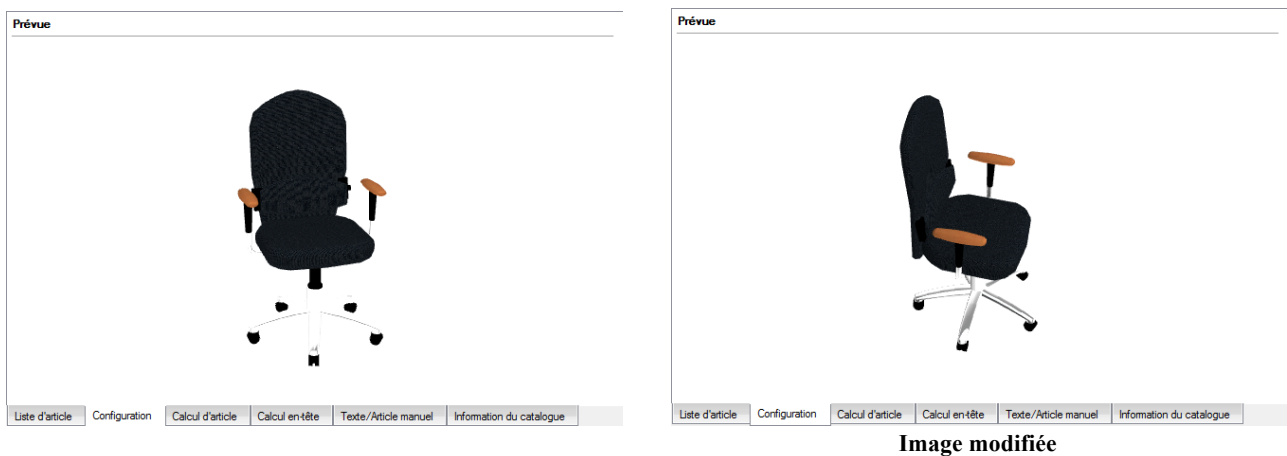
Vous n'aurez pas à manipuler les images fréquemment, mais vous souhaiterez sûrement les modifier ou mettre en surbrillance l'une des propriétés d'un produit qui n'est pas visible dans la vue normale.





Pour manipuler l'image actuelle, sélectionnez l'article de votre choix puis cliquez sur l'onglet *Configuration*. Vous pouvez à présent faire tourner l'article et définir certaines propriétés de l'image dans les onglets *Vue* et *Caméra*. Pour plus d'informations, lisez le paragraphe *Vue et Caméra*.

Une fois que vous êtes parvenu à créer l'image que vous vouliez, cliquez sur *Vue→Générer une nouvelle image*, ou appuyez simultanément sur les touches *Ctrl* et *G*. Lorsque vous retournez à la liste d'articles, vous constatez que pCon.basket a remplacé l'image standard par celle que vous venez de créer. Elle sera utilisée par le gestionnaire d'impression quand vous imprimerez l'offre ou l'enverrez par courrier électronique.



	Position	Fabricant	Série	Numéro d'article	Image de article	Nom	Quantité
1	1	EG	GX	GOIEXSC2		Chaise de direction avec accoudoirs en option dossier: haut Accoudoirs: T-Accoudoirs Lordose casserole: avec Chaise casters: pour planchers de matière Rembourrage de siège: noir Rembourrage du dossier: noir Pied: chrome Accoudoirs: hêtre sec Lordose casserole: noir Prix net ligne	1,00

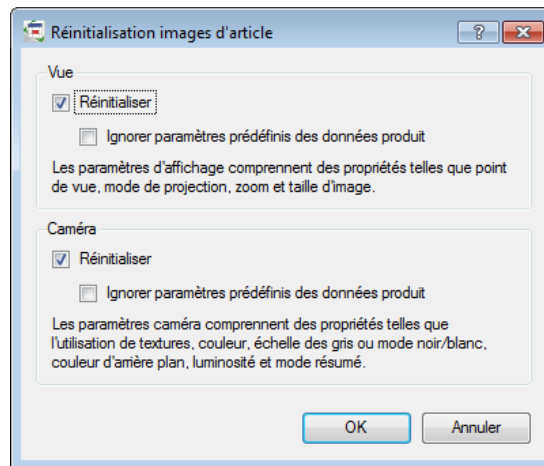
Liste d'articles avec la nouvelle image

Vous pouvez très facilement rétablir la vue standard dans l'onglet *Configuration*, en cliquant sur *Vue→Restaurer les paramètres par défaut de la caméra*. Si vous déplacez l'objet et que vous souhaitez revenir à la nouvelle position, cliquez sur *Vue→Image d'article semblable à la vue*.

Si vous souhaitez réinitialiser l'image dans la liste d'articles, sélectionnez l'article puis cliquez sur *Vue→Réinitialiser les images d'articles...* Dans la fenêtre qui s'affiche, vous pouvez choisir les paramètres l'image qui doivent être réinitialisés. Par exemple, l'image de l'article vous convient mais vous ne voulez pas qu'elle apparaisse en niveaux de gris : désactivez l'option *Réinitialiser la vue*. Par conséquent, seules les couleurs de l'image seront réinitialisées et la vue restera telle qu'elle était.







### Réinitialiser les images d'articles

Lorsque vous réinitialisez l'image, les paramètres par défaut de pCon.basket seront utilisés. Pour plus d'informations, lisez les paragraphes *Réglages graphiques* et *Basket*.

Vous pouvez également utiliser cette fonction pour plusieurs articles en même temps. Il vous suffit de sélectionner tous les articles dont vous voulez modifier les images et lancer la fonction depuis le menu.

#### 5.7.2. Ajouter une image extérieure

Si vous créez un article manuel, il est important que vous puissiez associer une image à cet article. Vous pouvez aussi insérer des images pour les dossiers et les groupes d'articles. Cela est particulièrement important si vous décidez de cacher les sous-articles dans la proposition imprimée pour simplifier l'offre finale. Si vous voulez savoir comment cacher les éléments d'un groupe, lisez le paragraphe *Paramètres de groupe*.

Assurez-vous que la colonne *Prévisualisation* est bien présente dans la vue *Liste d'articles*. Vous la trouverez dans le style de vue *Standard*. Si vous avez créé une nouvelle vue, lisez le paragraphe *Colonnes* pour en savoir plus sur la façon d'ajouter une colonne.

Dans la colonne prévisualisation, cliquez avec le bouton droit de la souris sur la cellule vide de l'article ou du groupe d'articles de votre choix. Un menu contextuel apparaît ; sélectionnez *Remplacer l'image*. Une nouvelle fenêtre s'affiche et vous permet de préciser la localisation du fichier image désiré. Les ressources principales d'images sont les suivantes :

- Des photos fournies par le fabricant. C'est le cas le plus courant si vous placez l'image d'un article pour lequel le fabricant n'a pas de données pCon.
- Un rendu créé dans pCon.planner. C'est le cas le plus courant si vous désirez synthétiser un groupe pour que le client ne reçoive pas de détails inutiles sur le produit. Si vous utilisez cette solution, il vous suffit de créer un rendu de grande qualité avec pCon.planner, de l'enregistrer en .jpg et de le charger dans pCon.basket.






Position	Manufacturer	Series	PreviewImage	Article number	Description
1					Reception

Groupe dans la liste d'articles avec la nouvelle image

Vous pouvez modifier la taille de l'image et les paramètres d'alignement pour l'impression de l'offre. Cela vous permet de modifier facilement l'aspect de vos offres. Pour en savoir plus sur le réglage de ces paramètres, lisez le paragraphe *Paramètres d'impression de l'article/groupe*.

Pos	Description	Amount	Unit price	Total
1	<b>Reception</b> This solution includes lower blue panels and maple tops. It's included an executive black chair. The sides are 2.4m by 2.4m with 1m height.			EUR5,147.00



Offre imprimée, largeur de l'image réglée sur 10 cm, centré

Si vous voulez réinitialiser l'image dans la liste d'articles, cliquez avec le bouton droit de la souris sur l'image pour afficher le menu contextuel. Cliquez sur *Remplacer l'image* et pCon.basket remplacera l'image que vous avez insérée par l'image standard.

## 6. Configuration des articles

Après avoir inséré un article, vous pouvez le configurer en utilisant les règles de configurations avancées OFML.

Prévue



Caractéristiques

GOIEXSC2 Chaise de direction avec accoudoirs en option

dossier		haut
Accoudoirs		T-Accoudoirs
Lordose casserole		avec
Chaise casters		pour planchers de matière
Rembourrage de siège		noir
Rembourrage du dossier		noir
Pied		chrome
Accoudoirs		hêtre sec
Lordose casserole		noir

**Prix d'achat brut** 1 216,00 EUR  
**Remise fournisseur** 0,00 EUR (0,00 %)  
**Valeur d'achat** 1 216,00 EUR  
**Total net** 1 216,00 EUR  
**Marge absolue** 0,00 EUR (0,00 %)

Caractéristiques
 Vue
Caméra

Liste d'article

Configuration

Calcul d'article

Calcul d'entête

Texte/Article manuel

Information du catalogue

Configuration de l'article, fenêtre des propriétés active





Vous pouvez configurer un article en cliquant sur l'onglet *Configuration* dans la zone de travail. La liste d'articles est alors remplacée par une nouvelle interface divisée en deux parties : l'image de prévisualisation et les propriétés de l'article. Sous la partie des *Propriétés*, vous trouverez trois onglets :

- *Propriétés (sélectionné par défaut)* : vous pouvez y éditer les propriétés de l'article très rapidement et facilement.
- *Vue* : cet onglet vous permet de modifier les propriétés graphiques de l'image de prévisualisation, par exemple passer en vue orthographique.
- *Caméra* : vous pouvez changer les propriétés de l'image de prévisualisation, comme la luminosité ou la largeur des bords extérieurs.

La prévisualisation est une image 3D que vous pouvez imprimer, faire pivoter et observer depuis des points de vue différents en maintenant le bouton gauche de la souris enfoncé et en déplaçant la souris.



Vous aurez accès à la fonctionnalité des paramètres de vue et de caméra si vous possédez une licence de pCon.basket de type B.

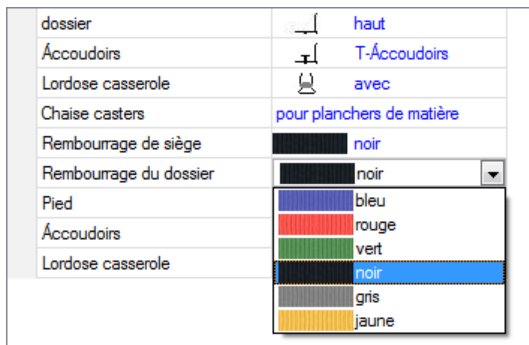
### 6.1. Propriétés

Tous les articles faisant partie d'un catalogue peuvent avoir plusieurs propriétés. Il existe deux façons d'éditer des propriétés : s'il s'agit d'une valeur numérique, vous pouvez la saisir directement ; sinon, ouvrez le menu déroulant contenant une liste d'options. Toutes les modifications des propriétés de l'article apparaissent sur l'image de prévisualisation.

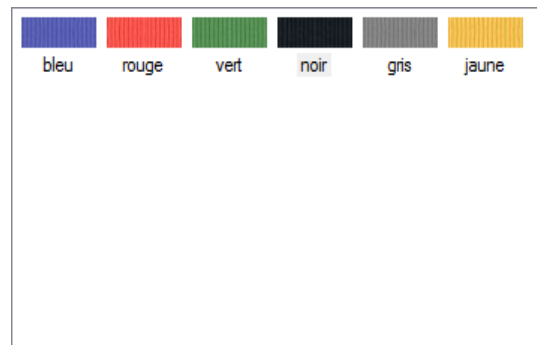




Vous pouvez modifier les propriétés telles que la finition ou la couleur des deux façons suivantes :



Menu déroulant



Aperçu



### Menu déroulant

En cliquant sur le texte de la propriété, vous ouvrez un menu déroulant contenant une liste d'alternatives.



### Aperçu

En cliquant sur l'image représentant une propriété, vous ouvrez une fenêtre dans laquelle toutes les options disponibles pour cette propriété sont visibles dans des colonnes et des lignes. En sélectionnant une, vous reviendrez à la vue initiale du projet.

## 6.2. Vue

Lorsque vous sélectionnez l'onglet Vue, l'écran suivant s'affiche :





Vue	
Point de référence	X: -0,01 Y: -0,00 Z: 0,55 <input checked="" type="checkbox"/> Utiliser le centre des frontières locales
<input type="radio"/> Point de vue	X: -0,73 Y: -2,67 Z: 1,56
<input checked="" type="radio"/> Coordonnées polaires	Alpha: -15° Beta: 20° Rayon: 2,94 m
Mode de projection	<input checked="" type="radio"/> Projection en perspective <input type="radio"/> Projection orthographique
Zoom	30%
Taille de l'image	512 x 512 <input type="checkbox"/> Rogner l'image <input type="checkbox"/> Image complète pour composites
<div>Caractéristiques</div> <div>Vue</div> <div>Caméra</div>	

### Onglet Vue

Plusieurs changements peuvent être effectués sur l'image de prévisualisation :

- *Point de référence* : en utilisant cette option, vous choisissez le centre de rotation de l'objet 3D. Pour modifier les valeurs, décochez la case « Utiliser le centre des limites locales », sinon, le point de référence restera le centre de l'objet. Lorsque cette case n'est pas cochée, vous pouvez entrer une nouvelle valeur.
- *Point de vue* : en utilisant cette option, vous pouvez faire pivoter l'objet 3D et le voir sous l'angle sélectionné. Vous pouvez changer la prévisualisation en maintenant le bouton gauche de la souris enfoncé et en la déplaçant sur la vue, ou en tapant les nouvelles valeurs dans les champs.
- *Zoom* : en utilisant cette option, vous pouvez définir la taille de l'objet 3D dans la fenêtre de prévisualisation. Vous avez également la possibilité de choisir entre la vue en perspective ou la vue orthographique. En maintenant le bouton droit de la souris enfoncé et en déplaçant la déplaçant sur l'image, vous pouvez augmenter et réduire le zoom.



### Mode orthographique

- *Taille de l'image* : grâce à cette option, vous pouvez définir la taille de l'image de prévisualisation.





- *Image complète pour composites* : avec cette option, l'image de l'article dans la liste montrera l'article et ses sous-articles après avoir généré une nouvelle image (voir aussi *Manipuler l'image actuelle*). Par exemple, vous pouvez afficher un plan de travail et ses accessoires. Sans cette option, le plan de travail apparaît seul.



L'onglet Vue n'est disponible qu'avec la licence pCon.basket de type B.

### 6.3. Caméra

En sélectionnant l'onglet Caméra, vous ouvrirez la fenêtre suivante. Cette propriété vous permet d'établir le type de vue des articles de votre choix.

Onglet Caméra

Dans la première section, *Paramètres de rendu*, vous avez le choix entre :

- *Textures* : visualisez l'article avec les matériaux choisis dans les propriétés
- *Couleur* : visualisez l'article dans différentes couleurs selon ses composants
- *Niveaux de gris* : visualisez l'article en niveaux de gris, selon ses composants
- *Noir/blanc* : visualisez l'article en noir et blanc

Dans la deuxième section, *Environnement*, vous pouvez régler les paramètres suivants :

- *Luminosité* : changez la luminosité de l'image en déplaçant le curseur
- *Arrière-plan* : choisissez la couleur de fond de l'image
- *Effacer tout* : réinitialisez la luminosité et l'arrière-plan d'origine





Dans la troisième section, *Bords extérieurs*, vous pouvez choisir de rendre visible les lignes extérieures d'un article : vous pouvez définir leur épaisseur et leur couleur. En cliquant sur le bouton *Effacer tout*, vous revenez à la configuration standard. Pour certains articles, les lignes rendues visibles améliorent la perception des détails.



Image standard



Image avec lignes visibles



L'onglet *Caméra* n'est disponible qu'avec la licence pCon.basket de type B.

#### 6.4. Configuration globale des modifications

Lorsque vous créez une offre, il arrive souvent que vous soyez amené à la réviser plusieurs fois avant d'obtenir la version finale. Ces révisions sont généralement réalisées à la demande du client et impliquent des changements dans les finitions des articles. Si votre offre contient peu d'articles, cette tâche est relativement aisée, mais elle devient plus difficile si l'offre contient des dizaines ou des centaines d'articles.

Le processus approprié à la configuration de masse des modifications est le suivant :

- Sélectionnez les articles similaires en utilisant la méthode décrite dans *Sélection*
- Cliquez sur *Éditer*→*Configuration globale des modifications*
- L'onglet *Configuration* sera automatiquement sélectionné. La liste qui apparaît correspond à toutes les propriétés de l'ensemble des articles sélectionnés. Modifiez les propriétés nécessaires et pCon.basket mettra à jour les articles sélectionnés.

Si vous sélectionnez des articles dont les propriétés sont différentes, leur assemblage sera visible. Si vous éditez une propriété qui n'est pas commune à tous les articles, seuls ceux qui la possèdent seront actualisés.

#### 6.5. Gestionnaire de profils

Il existe une autre façon de modifier la configuration de plusieurs articles en même temps : le *Gestionnaire de profils*. Dans un profil, vous pouvez enregistrer la configuration de différentes propriétés. Si vous insérez un article ou si vous attribuez un profil à un article, toutes ses propriétés seront modifiées pour correspondre à celles établies dans le profil. Par exemple, vous pouvez créer des profils pour des clients différents s'ils demandent toujours la même configuration. Vous pouvez exporter les profils et donc les partager avec d'autres collaborateurs.

Vous trouverez le *Gestionnaire de profils* dans *Extras*→*Gestionnaire de profils*... Dans l'onglet *Profils*, tous les profils déjà créés sont listés dans le cadre du milieu. Vous pouvez



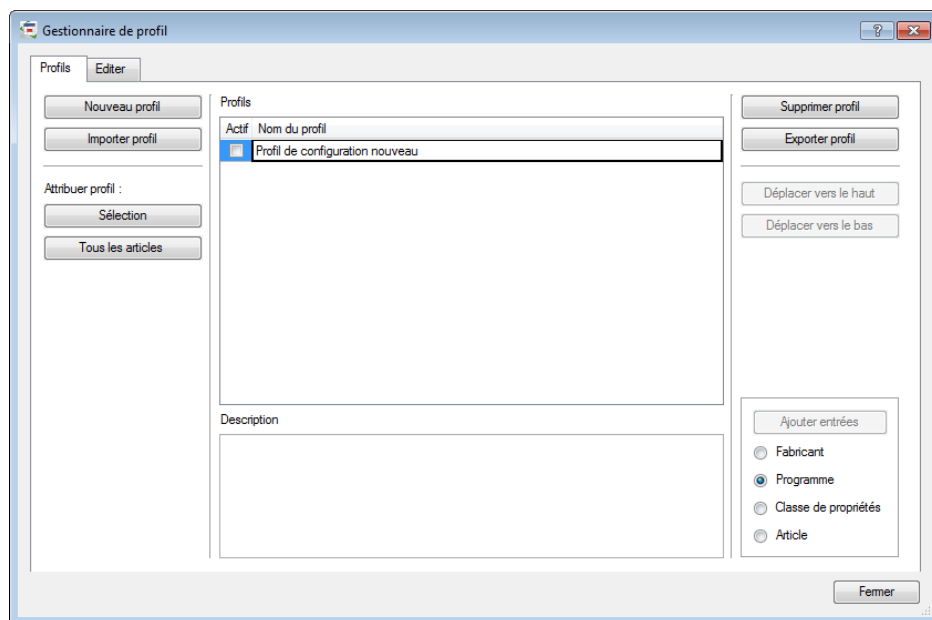


créer, supprimer, importer et exporter des profils, ainsi que les attribuer aux articles, définir leur ordre et y ajouter des entrées. Dans l'onglet *Éditer*, vous pouvez voir les propriétés attribuées au profil sélectionné.

Le Gestionnaire de profils n'est disponible qu'avec la licence pCon.basket de type B.

### 6.5.1. Créer un profil

Pour créer un nouveau profil, cliquez sur le bouton *Nouveau profil*. Il apparaît dans le tableau au milieu de la fenêtre. Double cliquez dans le champ *Nom du profil* pour changer le nom du nouveau profil. La colonne *Actif* vous permet de vérifier si le profil est attribué à un article lors de l'insertion de ce dernier.



Fenêtre du Gestionnaire de profils

Pour ajouter une configuration de propriétés à ce profil, insérez un article et configurez-le. Sélectionnez ensuite les propriétés que vous voulez ajouter au profil en cliquant dans la première colonne de l'éditeur de propriétés. Une coche verte sera bientôt ajoutée à cet emplacement.

Type du Plateau de table		Forme libre, type 4
Cadre		Forme libre
Largeur	2,000 m	
Profondeur	1,000 m	
Réglage de l'hauteur	Libre	
Plateau de table		cerisier allemand
Cadre/châssis		chrome
Pied		chrome
Liaison	non	

Configuration de l'article

Type du Plateau de table		Forme libre, type 4
✓ Cadre		Forme libre
Largeur	2,000 m	
Profondeur	1,000 m	
Réglage de l'hauteur	Libre	
✓ Plateau de table		cerisier allemand
Cadre/châssis		chrome
✓ Pied		chrome
Liaison	non	

Propriétés cochées





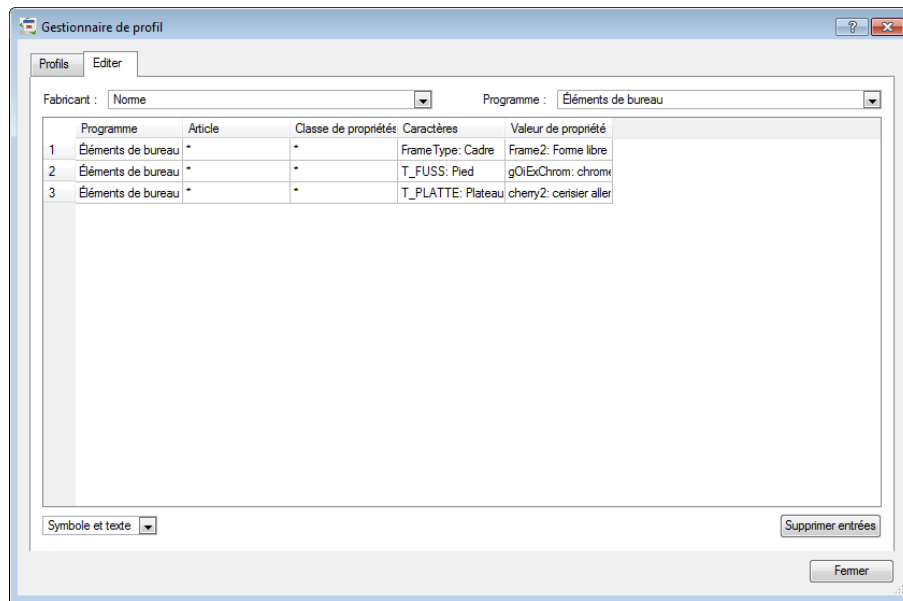


Dans le *Gestionnaire de profils*, sélectionnez le profil auquel vous souhaitez attribuer la configuration. En bas à droite de la fenêtre, le bouton *Ajouter entrées* est maintenant accessible. Choisissez à quel niveau vous voulez ajouter la configuration :

- *Fabricant* : la configuration sera attribuée à tous les articles du fabricant dont proviennent les propriétés.
- *Programme* : la configuration sera attribuée à tous les articles de la ligne de produit dont proviennent les propriétés.
- *Classe de propriétés* : la configuration sera attribuée à tous les articles de la même classe de propriétés.
- *Article* : la configuration sera toujours attribuée à l'article dont proviennent les propriétés.

Si vous cliquez maintenant sur l'onglet *Éditer*, vous verrez ces propriétés. Toutes les propriétés sont classées par fabricant. Si vous souhaitez voir les propriétés d'un autre fabricant, vous devez le sélectionner dans la liste déroulante située en haut à gauche de cette fenêtre. Dans la liste déroulante *Programme*, vous pouvez filtrer la configuration des propriétés visibles par ligne de produit.

Le bouton *Supprimer entrées* vous permet de supprimer la configuration sélectionnée. Grâce à la liste déroulante située en bas à gauche, vous pouvez choisir d'afficher uniquement les symboles ou le texte, ou les symboles et le texte dans le tableau.



Onglet *Éditer* du *Gestionnaire de profils*

### 6.5.2. Attribuer un profil

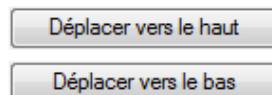
Vous pouvez attribuer un profil quand vous insérez un article ou après l'insertion.

Tous les profils marqués comme *Actifs* dans la liste seront attribués aux articles insérés. Si plusieurs profils sont actifs et qu'il y a un conflit car ils ont par exemple les mêmes propriétés mais avec des configurations différentes, leur ordre déterminera leur priorité, sachant que le profil placé le plus en haut prime sur les autres.

Profils	
Actif	Nom du profil
<input checked="" type="checkbox"/>	Bureaux
<input checked="" type="checkbox"/>	Chaises
<input type="checkbox"/>	Tables

Les deux premiers profils sont actifs et seront utilisés lorsqu'un article sera inséré. Le profil « Bureaux » prime sur « Chaises ».

Pour changer l'ordre des profils, utilisez les boutons « Déplacer vers le haut » et « Déplacer vers le bas », à droite de la fenêtre.



Pour la post-configuration des articles, utilisez les deux boutons situés sous *Attribuer profils*. Activez les profils de votre choix dans la colonne *Actif* de la liste de profils. Vous pouvez ensuite les attribuer uniquement aux articles sélectionnés en cliquant sur le bouton *Sélection*, ou à tous les articles en cliquant sur *Tous les articles*.





### 6.5.3. Échange de profils

Vous pouvez échanger des profils entre différents postes de travail. Tout profil créé peut être exporté. Pour cela, sélectionnez le profil dans la liste et cliquez sur Exporter profil. Une boîte de dialogue de fichier s'ouvre et vous demande un nom de fichier et le répertoire dans lequel enregistrer le profil. Tous les profils sont enregistrés au format .xml ou .cpz.

Vous pouvez importer un profil enregistré en cliquant sur le bouton *Importer profil*. Sélectionnez le fichier (extension de fichier .xml ou .cpz). Le profil importé apparaîtra dans la liste des profils.

## 7. Structure de l'offre

Vous pouvez structurer les offres pCon.basket dans des dossiers, chacun représentant un groupe pouvant contenir des articles de plusieurs sous-catégories. La création de groupes est très utile car elle permet d'organiser les articles d'une façon logique.

Si vous importez un projet depuis pCon.planner ou pCon.xcad, dans lequel vous avez préalablement créé des groupes, vous les retrouverez dans pCon.basket. Pour plus d'informations sur l'importation d'articles depuis d'autres logiciels pCon, lisez le paragraphe *Importation*.

Si vous travaillez sur un projet commencé dans planner/AutoCAD et qu'il contient de nombreux articles seuls, nous vous conseillons de créer les groupes dans ces applications. C'est beaucoup plus simple à réaliser dans les programmes CAD car vous pouvez sélectionner visuellement les articles.

### 7.1. Numérotation

Chaque position dans l'arborescence est attribuée à un numéro de position individuel. Ces numéros sont attribués progressivement. À chaque niveau de la structure, la première position porte le numéro 1. La suivante le numéro 2. Les positions secondaires ont un numéro correspondant qui se réfère au niveau supérieur. Par exemple, si la position 1 a une position secondaire, celle-ci sera numérotée 1.1. La seconde position secondaire sera numérotée 1.2. Les numéros de position sont attribués automatiquement par pCon.basket.

Position
1
1.1
1.2
1.3
2
2.1


Numérotation de la position


### 7.2. Types de position




Il y a sept types de position dans pCon.basket :








 *Dossiers (F3)* : les dossiers sont des éléments de structure qui peuvent contenir d'autres dossiers ou articles. Ils vous permettent de rassembler des éléments individuels en groupes. Pour ajouter un dossier, sélectionnez la position de dossier souhaitée et cliquez sur *Éditer*→*Nouveau dossier*. Vous pouvez également appuyer sur la touche *F3*. Pour renommer un dossier, cliquez avec le bouton gauche de la souris sur le dossier sélectionné et entrez un nouveau nom. Vous pouvez également appuyer sur la touche *F2*. pCon.basket n'autorise pas que des dossiers soient placés sous des articles.

 *Articles* : ils sont ajoutés via la sélection, l'importation ou la recherche d'article du catalogue. Les articles peuvent contenir d'autres articles ou des éléments de texte comme sous-éléments. Il y a trois différents types d'articles :

-  *Articles standards* : ils ont des propriétés OFML
-  *Articles Metatypes* : ils ont des propriétés avancées, des Meta-propriétés. Pour plus d'information, lisez le paragraphe *Fractionner les articles composés*.
-  *Articles de plan* : ils sont insérés depuis un projet pCon.planner (.fml) et doivent être convertis au format standard des articles pCon.basket (voir paragraphe *pCon.planner*)

 *Articles manuels (F4)* : vous pouvez créer ces articles directement dans pCon.basket en cliquant sur *Éditer*→*Nouvel article manuel*. Vous pouvez également appuyer sur la touche *F4*.

 *Ligne de texte (F5)* : dans pCon.basket, vous pouvez créer des entrées ne contenant que du texte dans l'arborescence. Cela peut s'avérer utile pour mieux décrire les articles ou une proposition. Pour les créer, cliquez sur *Éditer*→*Nouvelle ligne de texte*. Vous pouvez également appuyer sur la touche *F5*. Les lignes de textes partagent les mêmes règles que les articles ; les prix ne peuvent pas y être associés.

 *Groupe d'articles* : ces articles sont similaires aux dossiers, mais ils peuvent contenir davantage d'informations comme la quantité, le fabricant, la ligne de produit etc. Le prix du groupe d'articles est calculé en fonction des prix des éléments qui le composent. Un groupe d'articles ne peut pas contenir d'autres groupes d'articles. Pour en créer un, cliquez avec le bouton droit de la souris sur un dossier puis sélectionnez *Groupe d'articles*→*Créer un groupe d'articles*. Pour plus d'information, lisez le paragraphe *Groupe d'articles*.

### 7.3. Groupes

Vous pouvez structurer votre offre en groupes et en sous-groupes pour une organisation plus claire. Par exemple, une offre peut se composer d'un groupe appelé « Bureau Administratif »,





contenant lui-même plusieurs sous-groupes, comme « Bureau de comptabilité » et « Salle de réunion ».

La création de groupes vous permet :

- D'identifier rapidement les articles spécifiques
- De présenter une offre organisée à votre client
- D'afficher des montants partiels
- De présenter différentes remises pour différents groupes
- De simplifier un produit contenant plusieurs articles pour le client. Vous pouvez insérer tous ces articles dans un groupe et n'afficher que le titre du groupe dans l'offre imprimée. Généralement, le destinataire de l'offre n'est pas intéressé par le coût d'une poutre ou d'une applique.

Si vous avez importé un projet depuis pCon.planner ou pCon.xcad dans lequel vous aviez créé des groupes, pCon.basket les reconnaîtra. C'est le processus habituel pour les projets qui contiennent des dessins.

Il existe deux types de groupes différents :

- Dossiers
- Groupes d'articles

### 7.3.1. Dossiers

Les Dossiers sont des éléments de la structure qui peuvent contenir d'autres dossiers ou articles. Les dossiers vous permettent de rassembler les éléments individuels en groupes.

Pour créer un nouveau dossier, cliquez sur *Éditer* → *Nouveau dossier*. Vous pouvez également appuyer sur la touche *F3*. Si vous avez sélectionné un dossier et inséré un article dans la liste d'articles, celui-ci sera automatiquement ajouté au dossier. Pour renommer un dossier, cliquez avec le bouton gauche de la souris sur le dossier sélectionné et entrez un nouveau nom. Vous pouvez également appuyer sur la touche *F2*. pCon.basket n'autorise pas que des dossiers soient hiérarchiquement placés sous des articles.

### 7.3.2. Groupes d'articles

Grâce aux *Groupes d'articles*, vous pouvez ajouter plusieurs articles à un autre. Vous pouvez entrer des informations sur le fabricant, la ligne de produits, le nom de l'article, la quantité et les textes de l'article. Son prix est calculé automatiquement en fonction des articles contenus dans le groupe (en tenant compte de la quantité et des remises) et de la quantité du groupe d'articles lui-même.





Vous pouvez choisir d'afficher le groupe d'articles réduit ou développé dans la vue du panier de marchandises. L'offre sera imprimée en fonction de ce paramètre.



### **Créer un Groupe d'articles**

Pour créer un *Groupe d'articles*, vous devez tout d'abord créer un dossier. Cliquez avec le bouton droit de la souris sur le dossier dans l'arborescence des articles. Dans le menu contextuel, cliquez sur *Groupe d'articles*→*Créer un groupe d'articles*. Vous pouvez à présent ajouter toutes les informations de ce groupe sur la feuille *Texte/Article manuel*.



### **Dissocier un groupe d'articles**

Pour détruire un groupe d'articles, cliquez dessus avec le bouton droit de la souris dans l'arborescence. Dans le menu contextuel, sélectionnez *Groupe d'articles*→*Dissocier le groupe d'articles*. Le groupe reprend alors la forme d'un dossier. Veuillez noter que la quantité du groupe d'articles reste identique. Si vous créez un groupe d'articles en dehors de ce dossier, la quantité précédente du groupe sera de nouveau affichée.



### **Ajouter de nouveaux éléments au Groupe d'articles**

Sélectionnez le groupe d'articles et ajoutez un article du catalogue. Cet article sera ajouté automatiquement au groupe, et le prix de ce dernier sera actualisé.

Pour ajouter un article manuel, cliquez avec le bouton droit de la souris sur le groupe d'articles puis sélectionnez *Nouvel article manuel*, ou sélectionnez le groupe d'articles et appuyez sur F4. Vous pouvez également ajouter des dossiers ou des éléments de texte de cette façon.

Si vous déplacez un article dans l'arborescence vers le groupe d'articles, il ne sera pas automatiquement ajouté au groupe. Pour qu'il le soit, cliquez avec le bouton droit de la souris sur l'article que vous souhaitez ajouter puis sélectionnez *Groupe d'articles*→*Ajouter au groupe d'articles*.



### **Supprimer un élément du Groupe d'articles**

Sélectionnez l'élément que vous voulez retirer et supprimez-le. Le groupe d'articles est automatiquement mis à jour.

Il ne suffit pas de déplacer l'élément hors de l'arborescence pour le retirer du groupe d'articles. Sélectionnez l'élément à supprimer puis cliquez dessus avec le bouton droit de la souris. Sélectionnez *Groupe d'articles*→*Supprimer du groupe d'articles*.



### **Vues du panier de marchandises**





Vous pouvez choisir d'afficher le groupe d'articles réduit ou développé dans le panier de marchandises. Pour cela, sélectionnez *Vue* → *Configurer les vues du panier de marchandises*... Dans l'onglet *Modes d'affichage*, vous pouvez régler le *Traitement du groupe d'articles*.

- *Développer* : tous les groupes d'articles seront développés dans cette vue
- *Réduire* : tous les groupes d'articles seront réduits dans cette vue
- *Dynamique* : vous pouvez choisir pour chaque groupe d'articles s'il doit apparaître réduit ou développé. Pour cela sélectionnez le groupe dans l'arborescence puis cliquez dessus avec le bouton droit de la souris. Les deux options *Réduire le groupe d'articles* et *Développer le groupe d'articles* sont maintenant affichées sous *Groupe d'articles*.

Pour plus d'informations sur les vues de la liste d'articles, lisez aussi le paragraphe *Liste d'articles*.

## 7.4. Sélection

Dans l'arborescence, les éléments sélectionnés sont signalés par un fond bleu et par un fond gris dans la liste d'articles.

Description	Position	Fabricant	Série	Numéro d'article	Prévisualisation	Nom	Quantité	PU	PT
1. Chaise de direction avec accou...						Longueur d'extension: 0 mm Poignées: Poignées évier			
2. Chaise d'appoint						Chaise d'appoint	1,00	233,00	233,00
3. Caisson à tiroirs						Rembourrage de siège: noir Rembourrage du dossier: noir châssis: Aluminium blanc		233,00	233,00
4. Chaise d'appoint	✓ 4					Prix net ligne			
5. Chaise visiteurs						Chaise visiteurs	1,00	525,00	525,00
6. Table, configuration., plateau c...	✓ 5	EG	GX	GOIEXCH4		Cadre: Quatre pied Accoudoirs: avec			
7. visiteurs									
8. Direction	✓ 6	EG	GX	GOIEXTA1		Table, configuration., plateau coulissant, ajustable. Type du Plateau de table: Forme libre, type 4	1,00	930,20	930,20
1. Table, configuration., platea...									
2. Chaise de direction avec as...									
3. Chaise d'appoint									
	7					Prix net ligne	1,00	0,00	0,00
	8					Prix net ligne	1,00	2 576,20	2 576,20
								0,00	0,00
	8.1	EG	GX	GOIEXTA1		Table, configuration., plateau coulissant, ajustable. Type du Plateau de table: Forme normale Cadre: Quatre pieds	1,00	894,20	
	✓ 9								
	8.2	EG	GX	GOIEXSC2		Chaise de direction avec accoudoirs en option dossier: haut Accoudoirs: T-Accoudoirs	1,00	1 216,00	
	✓ 10								
	8.3	EG	GX	GOIEXCH2		Chaise d'appoint Rembourrage de siège: gris Rembourrage du dossier: gris	2,00	233,00	
	✓ 11								

Sélection du groupe *Direction*



[illegible]

**Groupe d'articles sélectionné ; les composants du groupe sont désignés en bleu clair**

De plus, les articles du groupe principal apparaîtront en bleu clair/gris clair pour que vous puissiez voir facilement les articles connectés au groupe principal. Cela est utile pour les groupes d'articles et les articles Metatypes. Si vous sélectionnez le groupe principal, vous verrez à quel endroit de la liste se trouvent les articles correspondants.

Vous pouvez sélectionner un élément de plusieurs façons :

- En cliquant dessus avec le bouton gauche de la souris.
- En maintenant le bouton gauche de la souris enfoncé et en tirant vers le bas : tous les éléments survolés seront sélectionnés.
- En cliquant avec le bouton gauche de la souris sur un élément, en maintenant la touche *Maj.* enfoncée puis en cliquant sur le dernier élément : tous les éléments entre le premier sélectionné et le dernier seront sélectionnés.
- En cliquant avec le bouton gauche de la souris sur un élément, en maintenant la touche *Ctrl* enfoncée tout en cliquant sur d'autres éléments : tous les éléments sur lesquels vous avez cliqué, même s'ils ne se suivent pas, seront sélectionnés.
- Pour sélectionner l'ensemble des éléments de l'arborescence, appuyez simultanément sur les touches *Ctrl* et *A*. Cette commande est très utile si vous voulez appliquer une propriété particulière à tous les articles de l'offre.

Vous pouvez également sélectionner les articles par fabricant, par ligne de produit ou par référence d'article. Pour cela, lisez le paragraphe *Filtrage des éléments*.

## 7.5. Filtrage des éléments

Pendant la création d'une offre, il arrive souvent que vous ayez besoin de sélectionner des articles ayant des propriétés communes. Par exemple, imaginez qu'un client décide au dernier moment de changer la couleur de toutes les chaises d'un modèle spécifique. Cela serait une tâche compliquée si vous aviez des centaines d'entrées de chaises non classées dans votre offre.







Avec pCon.basket, vous pouvez sélectionner les articles en utilisant une fonction de filtre très utile que vous trouverez dans *Éditer*→*Sélectionner groupe*... Dans la fenêtre qui apparaît, vous pouvez définir les options de recherche. pCon.basket sélectionnera automatiquement tous les articles qui correspondent à vos critères de recherche.

Fenêtre de sélection d'articles

Définissez les critères de recherche dans la partie *Sélection* de la fenêtre. Dans la partie *Mode*, vous pouvez appliquer les critères actuels de sélection à l'arborescence d'articles.

#### Ligne

Sélectionnez ce critère pour sélectionner des articles en fonction du numéro de leur position. Lorsque vous sélectionnez un numéro de position, tous les articles qui lui correspondent ou qui se trouvent en dessous de lui sont sélectionnés. Si vous ouvrez la liste de sélection, tous les dossiers apparaissent et peuvent être sélectionnés. Pour chaque dossier, pCon.basket affiche d'abord le numéro de la position puis le nom du groupe.

#### Fabricant

Avec ce champ, vous pouvez sélectionner tous les articles de l'arborescence qui sont associés à un fabricant en particulier. La sélection peut être effectuée manuellement ou depuis la liste de sélection. Dans le premier cas, un code d'identification fournisseur vous sera demandé. Une fois que vous avez saisi le code, le nom complet du fournisseur apparaîtra automatiquement. Tous les fournisseurs qui ont au moins un article dans l'arborescence sont sur la liste. Si un élément est déjà sélectionné, par exemple un dossier, et que vous sélectionnez à présent un fabricant, les articles qui remplissent ces deux conditions seront sélectionnés.





Sélection

Ligne :

Fabricant :

Séries : EG - Norme

Numéro d'article :

### 📁 Séries

Ce champ sert à rechercher des articles qui appartiennent à une série de produit en particulier. Les séries sont identifiées par un code. Si vous l'entrez manuellement, le nom complet de la série apparaîtra. Si vous utilisez la liste de sélection, vous verrez toutes les séries disponibles. Si vous avez déjà sélectionné un fabricant, seules les séries et les articles lui appartenant apparaîtront dans la liste.

Sélection

Ligne :

Fabricant :

Séries : GX - Éléments de bureau

Numéro d'article :

### 📁 Référence de l'article

Vous avez la possibilité de rechercher des articles grâce à leur référence, complète ou partielle (en utilisant des caractères de remplacement habituels). Vous devez connaître le codage des produits ; vous pouvez voir les références des articles dans la liste.

Vous pouvez définir quatre façons dont pCon.basket doit interpréter les références d'articles que vous avez insérées :

- *Début de la référence* : tous les articles de l'arborescence dont la référence commence par la partie que vous avez saisie sont sélectionnés.
- *Référence complète* : si cette option est activée en plus de la première, vous devez entrer la référence exacte de l'article.
- *Fin de la référence* : tous les articles de l'arborescence dont la référence finit par la référence que vous avez saisie sont sélectionnés. La fin de la référence d'un article peut, par exemple, en définir les variantes.
- *Texte normal* : le texte tapé sera considéré comme un texte normal et tous les articles correspondants seront trouvés.



pCon.basket différencie les majuscules et les minuscules





Après avoir défini les critères de sélection, vous pouvez avoir un rapide aperçu des articles qui seront sélectionnés en cliquant sur le bouton *Accepter*. Plusieurs méthodes sont à votre disposition pour fusionner les résultats de sélections différentes.

- *Remplacer la sélection* : remplace la sélection précédente par la nouvelle. La sélection actuelle est annulée et la nouvelle apparaît dans l'arborescence.
- *Étendre la sélection* : ajoute la nouvelle sélection aux articles déjà sélectionnés.
- *Retirer de la sélection* : retire les résultats de la recherche actuelle de l'arborescence. Cette méthode est utile par exemple si vous voulez sélectionner tous les articles sauf ceux d'un fabricant en particulier. Sélectionnez tous les articles en appuyant simultanément sur les touches *Ctrl* et *A*, puis faites une sélection avec le fabricant que vous voulez retirer. Enfin, cliquez sur *Retirer de la sélection*.


## 7.6. Déplacer les éléments

Il est possible de (ré)organiser les articles et les dossiers dans l'arborescence. Vous pouvez en effet intégrer les articles à un dossier, les en retirer, les déplacer vers le haut ou vers le bas. Pour sélectionner des articles et des dossiers, utilisez les méthodes décrites dans le paragraphe *Sélection*. Il est possible de déplacer plus d'un article à la fois.


### 7.6.1. Vers le haut et vers le bas

Vous pouvez déplacer des éléments vers le haut et vers le bas dans l'arborescence.

Pour déplacer un élément vers le bas :

- Utilisez le raccourci clavier *Ctrl+D*
- Cliquez sur le bouton *Déplacer vers le bas* 
- Menu *Éditer*→*Vers le bas*

Pour déplacer un élément vers le haut :

- Utilisez le raccourci clavier *Ctrl+U*
- Cliquez sur le bouton *Déplacer vers le haut* 
- Menu *Éditer*→*Vers le haut*

### 7.6.2. Indentation

Vous pouvez indenter un élément vers la droite ou vers la gauche de l'arborescence. Cela vous permet de modifier le niveau d'un article ou d'un groupe. En effet, si un article est déplacé à droite, il est intégré au groupe qui se trouve au-dessus de lui ; s'il est déplacé vers la gauche, il sera au même niveau que le groupe du dessus.





Pour déplacer un article se trouvant à l'intérieur d'un groupe vers un niveau plus élevé, l'article doit se situer à la fin de la liste d'articles.

Augmenter le retrait :

- Utilisez le raccourci clavier *Ctrl+I*
  - Cliquez sur le bouton *Augmenter le retrait*
  - Menu *Éditer*→*Augmenter le retrait*

Réduire le retrait :

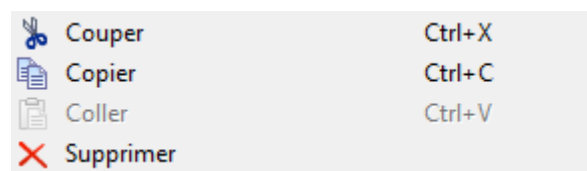
- Utilisez le raccourci clavier *Ctrl+Maj+I*
  - Cliquez sur *Réduire le retrait*
  - Menu *Éditer*→*Réduire le retrait*

## 7.7. Couper, copier, coller et supprimer des éléments

Les commandes de Windows *Couper*, *Copier*, *Coller* et *Supprimer* peuvent être utilisées dans pCon.basket. Elles sont applicables aux articles et aux groupes.

Lorsque vous copiez un groupe, pCon.basket vous demande si vous souhaitez aussi copier ses composants. C'est aussi le cas pour les commande *Couper* et *Supprimer*.

Vous trouverez ces commandes dans le menu *Éditer*.



## 7.8. Rassembler des articles

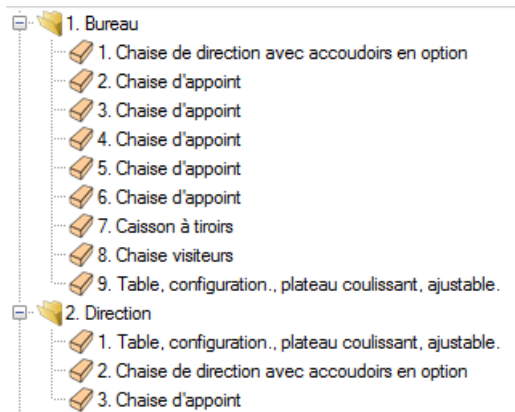
Si vous importer une liste d'articles depuis pCon.planner ou pCon.xcad (lisez le paragraphe *Importation* pour plus d'informations), vous pouvez observer que chaque article soit représenté par une ligne individuelle, même s'il y a des articles identiques. Au lieu qu'un groupe de trois articles soit représenté par une ligne indiquant la quantité « 3 », ils sont représentés par trois lignes individuelles, chacune indiquant la quantité « 1 ».

pCon.basket peut automatiquement rassembler ces quantités. Pour exécuter cette commande, vous devez tout d'abord sélectionner les articles que vous voulez rassembler ; dans la plupart des cas, il s'agira de tous les articles (*Ctrl+A*), puis cliquez sur *Extras*→*Rassembler les articles du panier*.

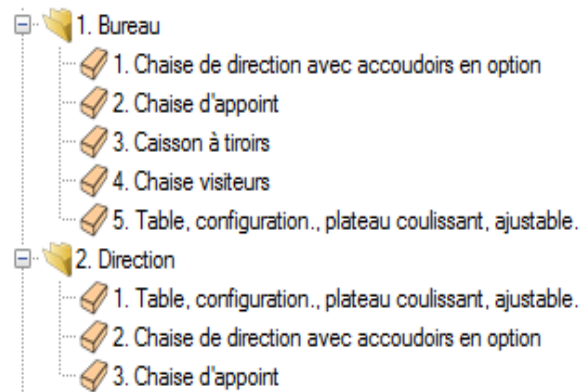




pCon.basket regroupera tous les articles identiques à chaque niveau en une seule ligne avec la quantité n et le prix total correspondant. La raison pour laquelle les produits sont regroupés uniquement à l'intérieur des mêmes groupes réside dans le fait que les groupes sont en général des entités indépendantes. Par exemple, vous pouvez supprimer un groupe tout en conservant les autres.



Avant le regroupement



Après le regroupement

Veuillez noter que dans l'exemple ci-dessus, l'article « Chaise d'appoint » n'a été regroupée que dans le dossier « Bureau », un autre exemplaire de l'article se trouve toujours dans le dossier « Direction ».



Le regroupement d'articles ne fonctionne pas dans un Metatype pour les sous-articles. La connexion entre les articles et les sous-articles doit être rompue avant. Lisez le paragraphe *Fractionner des articles composés* pour plus d'informations.

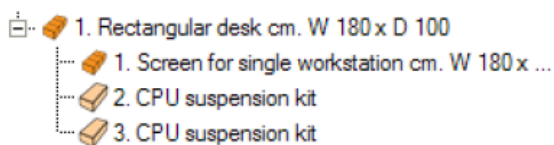
## 7.9. Fractionner les articles composés

Avec les Metatypes, la configuration à un niveau inter-produit est possible. Par exemple, pour un article donné, les propriétés intra-produits, comme les couleurs, ne sont pas les seules à pouvoir être modifiées (ici, la base de la référence de l'article reste le même), les propriétés qui changent la base de la référence de l'article, telles que la sélection d'un autre programme ou d'une autre collection le peuvent également. De plus, les Metatypes peuvent contenir des règles d'enchaînement et jonction d'éléments, par exemple la jonction d'accessoires par les propriétés. Si un accessoire est inséré par une telle propriété Metatype, il est connecté à son article « père ». Par exemple, un panneau de séparation de bureau est connecté à un bureau.

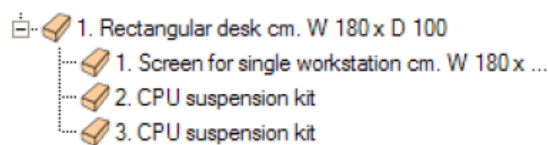
Cette connexion peut parfois être perturbante lorsque vous créez la structure d'une offre, car ces articles ne peuvent pas être regroupés. Il est donc utile de supprimer la connexion et de n'avoir que les articles seuls.

Sélectionnez l'objet Metatype « père » puis cliquez sur *Éditer* → *Fractionner un article composé*. Vous verrez l'icône des articles passer d'article Metatype à article standard (voir paragraphe *Types d'éléments*). La connexion entre les articles a été complètement supprimée, vous pouvez donc à présent regrouper les articles.

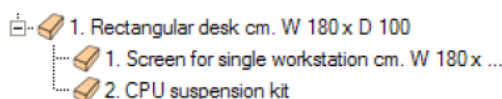




**Avant fractionnement des Metatypes**



**Après fractionnement des Metatypes**



**Articles regroupés**



Utilisez cette fonction uniquement si nécessaire, il n'y a en effet aucun moyen d'annuler cette action. Non seulement la connexion entre les articles est rompue, mais toutes les propriétés Metatypes sont également supprimées.

## 8. Calcul

Dans pCon.basket, les fonctions de calcul de prix sont très performantes et spécialement conçues pour vous apporter une totale flexibilité au moment de décider du meilleur moyen de calculer la valeur économique de votre offre. Vous pouvez parvenir au prix final de l'offre via la méthode normale de remises/taxes ou bien via le calcul inversé.

Contrairement à Microsoft® Excel, pCon.basket vous permet d'ajouter facilement des nouvelles lignes sans avoir à vous soucier de l'actualisation des formules et du format des cellules.

### 8.1. Calcul du prix de l'article

La fenêtre de calcul du prix de l'article vous permet de manipuler tous les aspects liés à la valeur commerciale de votre offre. Les valeurs affichées dans la fenêtre dépendent des articles sélectionnées dans la liste des articles. Vous pouvez activer la fenêtre de calcul en cliquant sur l'onglet *Calcul du prix de l'article*.





Calcul d'article						
	Description	Pourcentage	Base	Absolu	Quantité	Total
<b>Données de base</b>						
	Prix d'achat standard			1 216,00 EUR		1 216,00 EUR
	Remise du vendeur	0,00 %	incr.	0,00 EUR		0,00 EUR
	Valeur d'achat standard			1 216,00 EUR		1 216,00 EUR
	Prix de Vente			1 216,00 EUR	1,00 x	1 216,00 EUR
<b>Remises et surtaxes</b>						
<input checked="" type="checkbox"/>	Remise 1	0,00 %	incr.	0,00 EUR		0,00 EUR
<input checked="" type="checkbox"/>	Remise 2	0,00 %	incr.	0,00 EUR		0,00 EUR
	Prix net ligne			1 216,00 EUR		1 216,00 EUR
<b>Remises en-tête et charges supplémentaires</b>						
	Remise 1	0,00 %	incr.	0,00 EUR		0,00 EUR
	Remise 2	0,00 %	incr.	0,00 EUR		0,00 EUR
	Surcharge 1	0,00 %	PN	0,00 EUR		0,00 EUR
	Surcharge 2	0,00 %	PN	0,00 EUR		0,00 EUR
<b>Totaux</b>						
	Total net			1 216,00 EUR		1 216,00 EUR

Onglet *Calcul du prix de l'article*

La fenêtre de calcul du prix de l'article est composée de différentes colonnes et lignes. Les lignes sont organisées en quatre sections : *données de base*, *remises et suppléments*, *remises en-tête et charges supplémentaires*, et *totaux*.

### 8.1.1. Sélectionner un ou plusieurs articles

La première étape du processus de calcul du prix d'un article est de sélectionner le ou les articles auxquels vous souhaitez appliquer les calculs. Par exemple, si vous voulez appliquer une remise spéciale à une série de produits en particulier parce que le fabricant a lancé une campagne exceptionnelle, ou si vous voulez appliquer certaines conditions économiques à un dossier spécifique.

Voici les scénarii les plus communs :

- **Sélectionner un article** : dans l'onglet *Calcul du prix de l'article*, le prix de l'article sélectionné apparaît et vous pouvez appliquer les remises et les charges à cet article uniquement. Vous pouvez également fixer vous-même le montant de cet article.
- **Sélectionner plusieurs articles** : à l'aide des touches *Maj.* et *Ctrl* ou de la commande *Éditer→Sélectionner groupe...*, vous pouvez sélectionner plusieurs articles, même ceux qui ne sont pas consécutifs. Dans l'onglet *Calcul du prix de l'article*, le total des articles sélectionnés apparaît et vous pouvez y appliquer des remises et des charges. Lisez le paragraphe *Sélection* pour plus de détails.
- **Sélectionner un groupe** : si vous cliquez avec le bouton droit de la souris sur un groupe dans l'arborescence, un menu contenant l'entrée *Calculer le prix du groupe* s'affiche, cliquez sur cette entrée. Vous pouvez appliquer des remises et des rabais à ces articles. Si le message « Le nombre et/ou l'ordre des remises sont/est différent(s) ! » apparaît en rouge, cela signifie qu'au moins un des articles sélectionnés dans le groupe a des propriétés différentes. C'est pourquoi vous devez vérifier chaque





article. Cela peut se produire si, par exemple, la description de la remise est modifiée, si un article est ajouté au groupe ou si le prix du groupe a été recalculé.

- **Sélectionner toute l'offre** : si la zone de l'arborescence est active et que vous appuyez simultanément sur *Ctrl* et *A*, tous les articles de l'offre seront sélectionnés. Dans l'onglet *Calcul du prix de l'article*, le montant total de l'offre sera affiché et vous pourrez y appliquer des remises et des charges.

### 8.1.2. Colonnes

La fenêtre de calcul comporte six colonnes :

- *Description* : décrit les valeurs d'une ligne
- *Pourcentage* : la valeur absolue en pourcentages
- *Base* : la base sur laquelle la valeur en pourcentage est calculée (par exemple le prix de vente ou la valeur incrémentielle)
- *Absolu* : la valeur absolue dans la devise sélectionnée. Si plus d'un article est sélectionné et s'ils ont des valeurs différentes, « ???, ?? » sera affiché.
- *Quantité* : la quantité de(s) (l')article(s) sélectionné(s). Si plus d'un article est sélectionné et s'ils sont en quantités différentes, « ?, ?? » sera affiché.
- *Total* : les valeurs totales de(s) (l') article(s) sélectionné(s).

Vous pouvez modifier toutes les valeurs affichées en bleu ; pCon.basket recalculera automatiquement toutes les autres valeurs concernées par ce(s) changement(s).

### 8.1.3. Données de base

Cette section correspond au point de départ de tout le calcul, car il vous permet de fixer vos prix de vente et vos remises de vente. Vous y trouverez les champs suivants :

- *Prix d'achat brut* : liste des prix du vendeur avant que votre distributeur ne négocie les remises.
- *Remise du vendeur* : donne la remise du fabricant dont profite votre distributeur. Vous pouvez l'entrer manuellement ou la définir une fois pour toutes les séries et elle apparaîtra automatiquement (lisez le paragraphe *Remises du vendeur*). La première remise est toujours calculée à partir du prix d'achat brut. Pour la deuxième remise et les suivantes, vous pouvez choisir si elle doit aussi être calculée sur le prix d'achat brut ou incrémentiel (prix d'achat brut – remises du vendeur).
- *Valeur d'achat* : différence entre le prix d'achat brut et la remise du vendeur. Indique le prix que vous payez pour les produits que vous revendez. Sur cette base, pCon.basket calcule la marge du distributeur.







- *Prix de vente* : prix de vente d'origine.

Si vous placez le curseur de la souris sur la ligne *Données de base* et que vous cliquez sur le bouton droit, un menu s'affichera, depuis lequel vous pouvez :

- *Ajouter remise fournisseur* : ajoute une nouvelle remise fournisseur
- *Réinitialiser la remise fournisseur* : supprime toutes les remises fournisseur

Si vous placez le curseur de la souris sur *Remise du vendeur* et que vous cliquez sur le bouton droit, un menu s'affichera, depuis lequel vous pouvez :






- *Ajouter remise vendeur* : ajoute une nouvelle remise
- *Supprimer remise vendeur* : supprime la remise sélectionnée
- *Déplacer remise vendeur vers le haut* : déplace la remise d'une ligne vers le haut
- *Déplace remise vendeur vers le bas* : déplace la remise d'une ligne vers le bas
- *Rel.au prix de vente* : établit la base du calcul de pourcentage sur le prix d'achat brut
- *Incrémentiel* : établit la base du calcul de pourcentage sur l'incrémentiel

Ajouter Remise
Effacer Remise
Augmenter Remise
Diminuer Remise
rel. au Prix de Vente
<input checked="" type="checkbox"/> Incrémentiel

#### 8.1.4. Remises et charges supplémentaires

Ce paragraphe vous permet de configurer les remises et les charges supplémentaires pour un groupe sélectionné. Vous pouvez les saisir en pourcentages ou en valeur absolue.

Remises et surtaxes						
<input checked="" type="checkbox"/>	<input type="checkbox"/> Remise spéciale		5,00 %	incr.	26,25 EUR	26,25 EUR
<input checked="" type="checkbox"/>	<input checked="" type="checkbox"/> Transport		4,00 %	incr.	19,95 EUR	19,95 EUR

Vous pouvez renommer les remises en les sélectionnant à l'aide de la souris. À côté de ces remises, vous remarquez le symbole  qui, si vous le sélectionnez après avoir entré une valeur de remise dans les colonnes *Pourcentage* ou *Absolu*, se transforme en  ou en . Les remises sont marquées du symbole  et les charges du symbole .

Si vous placez le curseur de la souris sur la ligne *Remises et charges* et que vous cliquez avec le bouton droit, un menu s'affichera, dans lequel vous pouvez :

- *Ajouter remise* : ajoute une nouvelle remise





- *Supprimer remise* : supprime la remise sélectionnée
- *Déplacer remise vers le haut* : déplace la remise d'une ligne vers le haut
- *Déplace remise vendeur vers le bas* : déplace la remise d'une ligne vers le bas
- *Rel.au prix de vente* : établit la base du calcul de pourcentage sur le prix d'achat brut
- *Incrémentiel* : établit la base du calcul de pourcentage sur l'incrémentiel

Remises et surtaxes							
<input checked="" type="checkbox"/>	Remise		0,00 %	incr.	0,00 EUR		0,00 EUR
<input checked="" type="checkbox"/>	Remise spéciale		5,00 %	incr.	26,25 EUR		26,25 EUR
<input checked="" type="checkbox"/>	Transport		4,00 %	incr.	19,95 EUR		19,95 EUR
	Prix net ligne				518,70 EUR		518,70 EUR
Remises en-tête et charges supplém							
	Remise 1		0,00 %	incr.	0,00 EUR		0,00 EUR
	Remise 2		0,00 %	incr.	0,00 EUR		0,00 EUR
	Surcharge 1		0,00 %	PN	0,00 EUR		0,00 EUR

À gauche de chaque remise se trouve une case à cocher : si la case n'est pas cochée, la remise n'apparaîtra pas dans la liste d'articles mais la remise cachée sera quand même appliquée aux articles qu'elle concerne.



Voir *Extras*→*Paramètres*→*Panier de marchandises*→*Vue du panier de marchandises*→*Modes d'affichage*→*Cacher les remises décochées*.

### 8.1.5. Remises d'en-tête et charges supplémentaires

Ce paragraphe vous décrit les effets des remises et des suppléments pour l'ensemble du projet. Elles apparaissent uniquement dans un but informatif et ne peuvent être modifiées ici.

Veuillez consulter le paragraphe *Calcul du prix de l'en-tête* pour de plus amples informations sur la méthode de modification des remises et des suppléments appliqués au projet.

### 8.1.6. Totaux

L'entrée *Totaux* de l'onglet *Calcul du prix des articles* vous permet de visualiser et de régler les valeurs suivantes :

- *Total net* : le prix de vente original plus ou moins d'éventuels remises et suppléments. Ce champ peut être édité : si vous entrez une valeur, pCon calculera automatiquement la remise ou le supplément correspondant. Cela est utile si vous voulez créer des offres avec un total arrondi défini. Vous pouvez également utiliser les paramètres d'arrondi dans les *paramètres du projet* (lisez également la *Note sur les arrondis*).
- *TVA* : la TVA par défaut sélectionnée pendant l'installation apparaît ici. Vous pouvez la modifier pour chaque projet en cliquant sur *Éditer*→*Paramètres du projet*→*Calcul*→*TVA*.





- **Total brut** : le total net plus la TVA. Vous pouvez éditer ce champ : si vous entrez une valeur, pCon calculera automatiquement la remise ou le supplément correspondant.
- **Marge** : la marge bénéficiaire des articles sélectionnés. La marge peut être affichée en pourcentage ou en valeur absolue. Pour calculer correctement ce champ, vous devez remplir la marge du vendeur (voir paragraphe *Remises du vendeur*). Vous pouvez insérer manuellement la valeur de la marge, dans ce cas pCon calculera automatiquement les remises ou les suppléments nécessaires.



Lorsque vous sélectionnez plus d'un article, il se peut que la valeur ??,?? apparaisse dans certaines cellules de la colonne *Absolu*. Cela se produit lorsque vous sélectionnez des articles qui n'ont pas les mêmes valeurs communes. Lorsque vous sélectionnez des articles individuels, les points d'interrogation ne s'affichent pas.

### 8.1.7. Remises du vendeur

pCon.basket vous permet de gérer facilement la marge d'une offre. Vous pouvez choisir d'insérer automatiquement les marges dans vos offres en définissant une remise vendeur pour toutes les séries des fabricants que vous représentez. Généralement, il vous suffit de le faire une seule fois et d'effectuer régulièrement des vérifications. Les remises du vendeur jouent un rôle très important dans le calcul de la marge d'une offre.

Vous pouvez définir une remise standard en cliquant sur *Extras*→*Paramètres*→*Panier de marchandises*→*Prix*. Dans la fenêtre, vous verrez toutes les séries disponibles organisées par le fabricant. Vous pouvez définir le *Prix d'achat (PA)* et le *Prix de vente (PV)* par défaut pour chaque série.

Fabricant	Série	Type	Pourcent	Base
EG - Norme	AC - Accessoires bibliothèque	PA	100,00 %	du prix d'achat
		PV	100,00 %	du prix de vente
EG - Norme	CA - Design objets	PA	100,00 %	du prix d'achat
		PV	100,00 %	du prix de vente
EG - Norme	GX - Éléments de bureau	PA	100,00 %	du prix d'achat
		PV	100,00 %	du prix de vente
EG - Norme	R4 - EGR-bibliothèque d'élément de	PA	100,00 %	du prix d'achat
		PV	100,00 %	du prix de vente
WF - Wehrfritz	A1 - A1	PA	100,00 %	du prix d'achat
		PV	100,00 %	du prix de vente
WF - Wehrfritz	B1 - B1	PA	100,00 %	du prix d'achat
		PV	100,00 %	du prix de vente
WF - Wehrfritz	C1 - C1	PA	100,00 %	du prix d'achat
		PV	100,00 %	du prix de vente
WF - Wehrfritz	C3 - C3	PA	100,00 %	du prix d'achat
		PV	100,00 %	du prix de vente
WF - Wehrfritz	C4 - C4	PA	100,00 %	du prix d'achat
		PV	100,00 %	du prix de vente
WF - Wehrfritz	C5 - C5	PA	100,00 %	du prix d'achat

Fenêtre des paramètres de prix





Les modifications du *PA* et du *PV* ne s'appliqueront qu'aux articles insérés après l'actualisation des paramètres. Si vous voulez modifier des articles déjà insérés, sélectionnez-les puis éditez manuellement le champ *Remise du vendeur* dans l'onglet *Calcul du prix des articles*.



#### 8.1.7.1. Prix d'achat

Le prix d'achat définit la remise que le fabricant fait au vendeur pour une ligne de produits en particulier. Le prix d'achat est représenté par un pourcentage du prix original d'achat ou des prix de ventes.

Admettons que vous établissiez votre PA à 50 % du prix de vente pour une ligne de produits. Insérez un nouvel article de la ligne de produits en question, ouvrez l'onglet *Calcul du prix des articles* : vous constaterez que la *Remise du vendeur* a automatiquement été réglée à 50 %.

Calcul d'article						
	Description	Pourcentage	Base	Absolu	Quantité	Total
<b>Données de base</b>						
	Prix d'achat standard			450,00 EUR		450,00 EUR
	Remise du vendeur	50,00 %	incr.	225,00 EUR		225,00 EUR
	Valeur d'achat standard			225,00 EUR		225,00 EUR
	Prix de Vente			450,00 EUR	1,00 x	450,00 EUR
<b>Remises et surtaxes</b>						
<input checked="" type="checkbox"/>	Remise 1	5,00 %	incr.	22,50 EUR		22,50 EUR
<input checked="" type="checkbox"/>	Remise 2	0,00 %	incr.	0,00 EUR		0,00 EUR
	Prix net ligne			427,50 EUR		427,50 EUR
<b>Remises en-tête et charges supplémentaires</b>						
	Remise 1	0,00 %	incr.	0,00 EUR		0,00 EUR
	Remise 2	0,00 %	incr.	0,00 EUR		0,00 EUR
	Surcharge 1	0,00 %	PN	0,00 EUR		0,00 EUR
	Surcharge 2	0,00 %	PN	0,00 EUR		0,00 EUR
<b>Totaux</b>						
	Total net			427,50 EUR		427,50 EUR
	TVA	19,60 %		83,79 EUR		83,79 EUR
	Total brut			511,29 EUR		511,29 EUR
	Marge standard	47,368 %		202,50 EUR		202,50 EUR

Exemple de calcul

Observez l'exemple de l'article ci-dessus. Vous remarquerez que la marge s'élève à 202,50 €, ce qui correspond à la différence entre le *Total net* et la *Valeur d'achat* (427,50 € - 225 €). Si vous ne définissez pas de remise vendeur, vous obtiendrez systématiquement des marges négatives.

#### 8.1.7.2. Remises vendeur ad hoc

Imaginez que vous avez réussi à négocier une remise supplémentaire pour certains articles, en raison de la taille de la commande ou parce qu'elle contient une série de produits en promotion. Vous pouvez définir des remises supplémentaires en plaçant le curseur de la souris sur la ligne *Données de base* et en cliquant dessus avec le bouton droit. Le menu suivant apparaît :





- *Ajouter une remise fournisseur* : vous permet d'ajouter une nouvelle ligne de remise dans cette section.
- *Réinitialiser la remise fournisseur* : supprime la ligne des remises ajoutées grâce à l'option *Ajouter une remise fournisseur*.

Prix d'achat standard			450,00 EUR		450,00 EUR
Remise du vendeur	20,00 %	incr.	90,00 EUR		90,00 EUR
Prix d'achat standard			360,00 EUR		360,00 EUR
Prix de Vente			450,00 EUR	1,00 x	450,00 EUR



Remise d'origine (20 %)

Prix d'achat standard			450,00 EUR		450,00 EUR
Remise du vendeur	20,00 %	incr.	90,00 EUR		90,00 EUR
Remise du fournisseur	5,00 %	incr.	18,00 EUR		18,00 EUR
Valeur d'achat standard			342,00 EUR		342,00 EUR
Prix de Vente			450,00 EUR	1,00 x	450,00 EUR

Remise du fournisseur supplémentaire ajoutée (5 %)

## 8.2. Éléments alternatifs

L'option d'élément alternatif vous permet de définir un élément comme alternative de la proposition principale. Par exemple, imaginez que lors d'une précédente proposition de vente, le client ait hésité entre deux modèles de chaise. Vous pouvez présenter les deux dans l'offre, l'une étant définie comme alternative.

	Position	Fabricant	Série	Numéro d'article	Prévisualisation	Nom	Quantité	PU	PT
1	1					Bureau			
	1.1	EG	GX	GOIEXSC2		Chaise de direction avec accoudoirs en option dossier: haut Accoudoirs: T-Accoudoirs Lordose casserole: avec Chaise casters: pour planchers de matière Rembourrage de siège: noir Rembourrage du dossier: noir Pied: chrome Accoudoirs: noir Lordose casserole: noir Anneau accoudoirs: noir Prix net ligne	1,00	1 216,00	1 216,00
2								1 216,00	1 216,00
	1.2	EG	GX	GOIEXSC2		Chaise de direction avec accoudoirs en option dossier: milieu haut Accoudoirs: sans Lordose casserole: sans Chaise casters: pour planchers de matière Rembourrage de siège: noir Rembourrage du dossier: noir Pied: chrome Prix net ligne	1,00	950,00	950,00
3								950,00	950,00

Liste des articles avec un élément alternatif

Pour définir un élément comme alternative, il vous suffit de suivre ces étapes :

- Sélectionnez l'élément
- Sélectionner *Éditer* → *Convertir en alternative*, ou cliquez avec le bouton droit de la souris et utilisez le menu contextuel.

Vous reconnaissez un élément alternatif grâce à l'écriture en italique et l'indication du *Prix total* en gris. La valeur de l'élément alternatif a uniquement un rôle indicatif ; elle ne sera pas prise en compte lors du calcul du prix de l'offre.





### 8.3. Résumé de la liste d'articles

Les détails les plus importants de l'offre apparaissent sur la dernière ligne de l'onglet *Liste des articles*. Vous pouvez éditer les champs remplis en bleu à tout moment.

- *Prix brut du document* : le prix total de l'offre
- *Valeur des marchandises* : le prix total de l'offre après application des remises et des suppléments
- *TVA* : valeur définie dans *Éditer*→*Paramètres du projet*→*Calcul*→*Taxes*
- *Montant final* : prix TVA comprise
- *Marge* : Marge du projet complet

Prix brut du Document : 8 905,62 EUR; Valeur des marchandises : 8 905,62 EUR; TVA (19,60 %) : 1 745,50 EUR; Montant final : 10 651,12 EUR; Marge : 86,58 EUR (0,972 %)

#### Résumé de la liste d'articles

Pour éditer une valeur saisie en bleu, il vous suffit de cliquer dessus. Vous serez alors redirigé vers l'onglet *Calcul du prix de l'en-tête*. Vous pourrez alors changer les valeurs. Veuillez également lire le paragraphe *Calcul du prix de l'en-tête*.

### 8.4. Calcul du prix de l'en-tête

Dans la fenêtre de *Calcul du prix de l'en-tête*, vous pouvez définir des remises et des suppléments applicables à l'ensemble d'un projet, sans les éditer individuellement pour chaque article. Cette fenêtre vous donne également une vue d'ensemble des valeurs et des marges du projet. Pour afficher la fenêtre de calcul du prix de l'en-tête, sélectionnez l'onglet *Calcul du prix de l'en-tête*.





Calcul de l'en-tête			
Description	Pourcentage	Base	Absolu
<b>Données de base</b>			
Valeur d'Achat Total			8 819,04 EUR
Total du Prix de Vente			9 064,10 EUR
Prix brut de l'offre			8 905,62 EUR
<b>Remises</b>			
Remise 1	0,00 %	incr.	0,00 EUR
Remise 2	0,00 %	incr.	0,00 EUR
<b>Surtaxes</b>			
Surcharge 1	0,00 %	MGHT	0,00 EUR
Surcharge 2	0,00 %	MGHT	0,00 EUR
<b>Totaux</b>			
Valeur de marchandises			8 905,62 EUR
TVA	19,60 %		1 745,50 EUR
Montant Final			10 651,12 EUR
Marge standard	0,972 %		86,58 EUR

Liste d'article   Configuration   Calcul d'article   Calcul en-tête   Texte/Article manuel   Information du catalogue

Fenêtre de calcul du prix de l'en-tête

La fenêtre de calcul du prix de l'en-tête est composée de différentes colonnes et lignes. Les lignes sont organisées en quatre parties : données de base, remises, suppléments et totaux.

#### 8.4.1 Colonnes

La fenêtre de calcul du prix de l'en-tête est composée de quatre colonnes :

- *Description* : décrit les valeurs d'une ligne
- *Pourcentage* : la valeur absolue pourcentage
- *Base* : la base sur laquelle la valeur est calculée (par exemple le Prix de vente ou une base incrémentielle)
- *Absolu* : la valeur absolue dans la devise sélectionnée.

Vous pouvez modifier toutes les valeurs écrites en bleu ; pCon.basket recalculera automatiquement toutes les autres valeurs affectées par ce changement.

#### 8.4.2. Données de base

Cette partie représente le point de départ de tout le calcul du prix de l'en-tête. Elle présente l'ensemble des différentes valeurs individuelles des articles :

- *Valeur d'achat totale* : affiche la somme des valeurs d'achat des articles. Cela correspond au prix que vous payez pour les produits que vous revendez.
- *Total du prix de vente* : affiche la somme des prix de vente des articles.





- *Prix brut de l'offre* : affiche la somme des prix net des éléments. Il s'agit du prix que vous annoncez au client avant d'ajouter les remises d'en-tête ou les suppléments. Vous pouvez éditer ce champ : si vous entrez une valeur, pCon calculera automatiquement la remise ou le supplément correspondant et les appliquera à tous les articles du projet.

#### 8.4.3. Remises

Cette partie vous permet de configurer les remises pour l'ensemble du projet. Vous pouvez les entrer en pourcentage ou en valeur absolue. La valeur absolue sera arrondie par l'ordinateur si vous avez effectué le paramétrage du projet dans ce sens (voir *Propriétés du projet* et *Note sur les arrondis*).

Vous pouvez renommer les champs bleus *Remise 1* et *Remise 2* en les sélectionnant à l'aide de la souris.

Si vous placez la souris sur la ligne *Remises* et que vous cliquez dessus avec le bouton droit, un menu s'affichera, vous permettant de :

- *Ajouter remise* : ajoute une nouvelle remise
- *Supprimer remise* : supprime la remise sélectionnée
- *Déplacer remise vers le haut* : déplace la remise d'une ligne vers le haut
- *Déplace remise vers le bas* : déplace la remise d'une ligne vers le bas
- *Rel.au prix de vente total* : établit la base du calcul de pourcentage sur le total des prix de vente
- *Rel. au prix brut de l'offre* : établit la base du calcul de pourcentage sur le prix brut de l'offre
- *Incrémentiel* : établit la base du calcul de pourcentage sur l'incrémentiel

#### 8.4.4. Suppléments

Cette partie vous permet de configurer les suppléments pour l'ensemble du projet. Vous pouvez les entrer en pourcentage ou en valeur absolue. La valeur absolue sera arrondie par l'ordinateur si vous avez effectué le paramétrage de projet correspondant (voir *Propriétés du projet* et *Note sur les arrondis*).

Vous pouvez renommer les champs bleus *Supplément 1* et *Supplément 2* en les sélectionnant à l'aide de la souris.

Si vous placez la souris sur la ligne *Suppléments* et que vous cliquez dessus avec le bouton droit, un menu s'affichera, vous permettant de :

- *Ajouter remise* : ajoute une nouvelle remise
- *Supprimer remise* : supprime la remise sélectionnée







- *Déplacer remise vers le haut* : déplace la remise d'une ligne vers le haut
- *Déplace remise vers le bas* : déplace la remise d'une ligne vers le bas
- *Rel.au prix de vente total* : établit la base du calcul de pourcentage sur le total des prix de vente
- *Rel. au prix brut de l'offre* : établit la base du calcul de pourcentage sur le prix brut de l'offre
- *Incrémentiel* : établit la base du calcul de pourcentage sur l'incrémentiel

#### 8.4.5. Totaux

La partie *Totaux* vous permet de visualiser et de régler les valeurs suivantes :

- *Valeur des marchandises* : le prix brut de l'offre plus ou moins d'éventuelles remises et d'éventuels suppléments. Ce champ peut être édité : si vous entrez une valeur, pCon calculera automatiquement la remise ou le supplément correspondant. Cela est utile si vous voulez créer des offres avec un total arrondi défini.
- *TVA* : la TVA par défaut sélectionnée lors de l'installation sera affichée ici. Vous pouvez la modifier pour chaque projet en cliquant sur *Éditer→Paramètres du projet→Calcul→TVA*.
- *Montant final* : valeur des marchandises plus la TVA. Ce champ peut être édité : si vous entrez une valeur, pCon calculera automatiquement la remise ou le supplément correspondant. La valeur absolue sera arrondie si vous avez effectué le paramétrage de projet correspondant (voir *Propriétés du projet* et *Note sur les arrondis*).
- *Marge* : la marge bénéficiaire du projet dans son ensemble. La marge est affichée en pourcentage ou en valeur absolue. Vous pouvez insérer manuellement la valeur de la marge. Dans ce cas, pCon calculera automatiquement les remises ou les suppléments correspondants.

## 9. Impression de l'offre

pCon.basket vous permet de créer facilement une offre dactylographiée ou électronique convenant à votre distributeur et de l'envoyer à votre client.

Les offres contiennent une gamme de fonctionnalités qui vous permettent de les adapter aux besoins particuliers de chaque proposition. Par exemple, si vous ne souhaitez pas afficher les prix individuels dans une offre ou si vous voulez que tous les éléments apparaissent dans un groupe, vous pouvez atteindre cette flexibilité très simplement et d'une manière structurée.

En dépit de la flexibilité d'adaptation du rapport à vos besoins, l'apparence du rapport reste la même, permettant à tous les représentants commerciaux de faire des propositions correspondant à l'image de l'entreprise de votre vendeur.





Le gestionnaire d'impression est le moteur de création de rapports de pCon.basket. Vous pouvez l'activer grâce à la commande *Fichier*→*Gestionnaire d'impression* ou en utilisant le raccourci clavier *Ctrl+P*. Cette commande ouvrira une nouvelle fenêtre dans laquelle vous pourrez définir les options d'impression.

## 9.1. Textes

Dans l'onglet *Texte*, vous pouvez saisir le texte initial et le texte final de vos propositions.

Fenêtre des textes

Vous pouvez saisir directement le texte dans les espaces disponibles ou vous pouvez le charger depuis un fichier .txt. Pour charger un texte, cliquez sur le bouton « Ouvrir un fichier » et sélectionnez le fichier texte de votre choix.

Si votre vendeur a plus d'un utilisateur, nous vous recommandons d'utiliser la méthode de chargement des fichiers textes. Vous pouvez stocker les fichiers textes dont vous avez besoin dans un même emplacement pour faciliter leur mise à jour.

Si vous fermez le fichier en cours d'utilisation et que vous en ouvrez un nouveau, vous remarquerez que le dernier texte inséré est toujours affiché. Cela est dû au fait que ces types de texte sont plutôt statiques, comme par exemples les conditions générales, ce qui signifie que vous n'avez pas à les écrire ou à les charger.



La disponibilité de l'onglet *Texte* dans le gestionnaire d'impression dépend du type de licence pCon.basket dont vous disposez. Si vous utilisez également l'Organisateur, vous trouverez cet onglet dans les Paramètres du projet de





l'Organisateur.

## 9.2. Paramètres de la page

Les paramètres vous offrent la possibilité de mettre en page votre formulaire. Vous pouvez par exemple définir l'orientation du texte ou encore son format.

Paramètres de la page

## 9.3. Paramètres du formulaire

Vous pouvez définir plusieurs propriétés pour tous les formulaires disponibles. Pour cela, cliquez sur l'onglet *Paramètres du formulaire*.





Cette fenêtre vous offre plusieurs options à sélectionner. Chacune d'entre elles vous permet de définir comment ces champs vont apparaître dans l'offre.

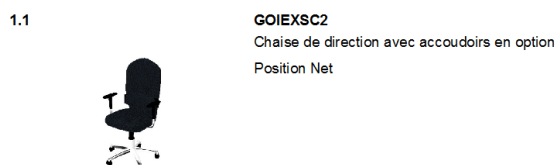
Pour vérifier vos changements, cliquez sur *OK* puis sélectionnez *Fichier* → *Aperçu avant impression*.

### 9.3.1. Options de texte

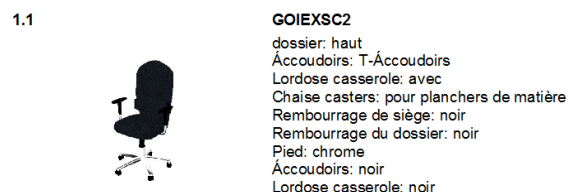
Grâce à ces options, vous pouvez choisir le type de texte que vous souhaitez afficher sous chaque description d'article. Vous pouvez ne sélectionner aucune de ces options ou en cocher plusieurs. Choisissez entre les options suivantes :

- *Texte court* : affiche le court texte de description
- *Texte long* : affiche le long texte de description
- *Variante* : affiche les propriétés configurables de l'article. Il s'agit d'un champ dynamique car il est automatiquement mis à jour lorsque l'utilisateur modifie les propriétés des articles.
- *Texte supplémentaire* : affiche le texte supplémentaire lorsqu'il est entré dans l'onglet *Texte/Article manuel* de la zone de travail. Si vous ne voulez pas afficher la description commerciale standard du fabricant, vous pouvez désactiver tous les autres textes et ne garder que ce champ visible.

Les contenus de chacun de ces champs, à l'exception des textes supplémentaires, dépendent de chaque description commerciale du fabricant. Par exemple, un fabricant peut avoir la référence de l'article dans le texte standard et un autre non.



**Texte par défaut**



**Texte de variante**




### 9.3.3. Options de prix

Vous pouvez choisir d'afficher certains prix dans votre offre. Vous pouvez choisir parmi les options suivantes :

- *Prix unitaire* : affiche le prix unitaire de l'article, ce qui correspond au prix de chaque article individuel.
- *Prix total* : affiche le prix total d'un article, ce qui correspond à chaque article individuel multiplié par la quantité.
- *Remise* : affiche les remises/suppléments appliquées aux articles.






Pos	No. d'article/Nom	Quantité	Prix Unitaire/EUR	Prix Total/EUR
1	<b>Bureau</b>		Prix de l'article	Somme des prix
1.1	<b>GOIEXSC2</b> Chaise de direction avec accoudoirs en option Position Net	1,00	1 216,00	1 216,00  1 216,00
				
1.2	<b>GOIEXCO2</b> Caisson à tiroirs Promotion (15,00 %) Position Net	1,00	254,60	254,60  -38,19 216,41
				Remise sur l'article
1.3	<b>GOIEXTA1</b> Table, configuration., plateau coulissant, ajustable. Position Net	1,00	930,20	930,20  930,20
				
	<b>Report</b>			Sous-total  2 362,61

Les deux options suivantes sont également disponibles :

- *Position de l'image par défaut/Position de l'image définie par l'utilisateur* : affiche l'image de l'article à un endroit prédéfini. L'image de l'article apparaît telle que vous l'avez configurée. Pour plus d'informations sur la façon de modifier l'image affichée, lisez le paragraphe *Manipulation d'image*.
- *Imprimer les articles dupliqués une fois seulement* : affiche une seule fois l'image et la description d'un article en double. Seules la référence de l'article et celle de la position de celui-ci dans le formulaire seront affichées. Les articles dupliqués ont la même référence et la même configuration.



Pos	No. d'article/Nom	Quantité	Prix Unitaire/EUR	Prix Total/EUR
1	<b>Bureau</b>			
1.1	<b>GOIEXSC2</b> Chaise de direction avec accoudoirs en option Position Net	1,00	1 216,00	1 216,00
				1 216,00
1.2	<b>GOIEXSC2</b> réf. position 1.1 Position Net	1,00	1 216,00	1 216,00

Élément 1.2 représenté en tant qu'article dupliqué

## 9.4. Paramètres d'impression des articles/groupes

Certaines propriétés agissent sur l'offre imprimée et ne sont pas définies dans la fenêtre du gestionnaire d'impression, mais dans la fenêtre principale de pCon.basket. Cela est dû au fait que toutes les propriétés configurées dans la fenêtre du gestionnaire d'impression sont valables pour l'offre dans sa totalité. Vous pouvez définir les propriétés suivantes pour une sélection d'articles et de groupes.

Vous trouverez la sélection des paramètres d'article/de groupe sous l'arborescence. Les propriétés changent en fonction de ce que vous sélectionnez : un (des) article(s) ou un (des) groupe(s).

### 9.4.1. Paramètres pour un (des) article(s)

Pour visualiser les paramètres d'un article, sélectionnez au moins un article. Vous pouvez sélectionner plusieurs articles et leur appliquer les paramètres d'impression en une seule commande.

Saut de page	aucun
Position de l'image de l'article	par défaut
Largeur de l'image de l'article	5,00 cm
alignement de l'image de l'article	à gauche

Propriétés de format de l'article

Les paramètres d'impression suivants sont disponibles :

- *Saut de page* : vous permet d'insérer un saut de page avant ou après l'élément sélectionné.
- *Position de l'image de l'article* : vous permet de déterminer l'alignement vertical : centré, au-dessus ou en-dessous du texte.





- *Largeur de l'image de l'article* : déterminer la taille de l'image dans l'offre imprimée. La taille par défaut est de 5 cm.
- *Alignement de l'image de l'article* : vous permet de déterminer l'alignement horizontal : à gauche, à gauche du texte, centré ou à droite.

#### 9.4.2. Paramètres pour un (des) groupe(s) d'articles

Pour visualiser les paramètres d'un groupe, sélectionnez au moins un groupe. Vous pouvez sélectionner plusieurs groupes et leur appliquer les paramètres d'impression en une seule commande.


Montrer le sous-total	non
Saut de page	aucun
Largeur de l'image du dossier	5,00 cm
Alignement de l'image du dossier	gauche

Propriétés de format d'un groupe

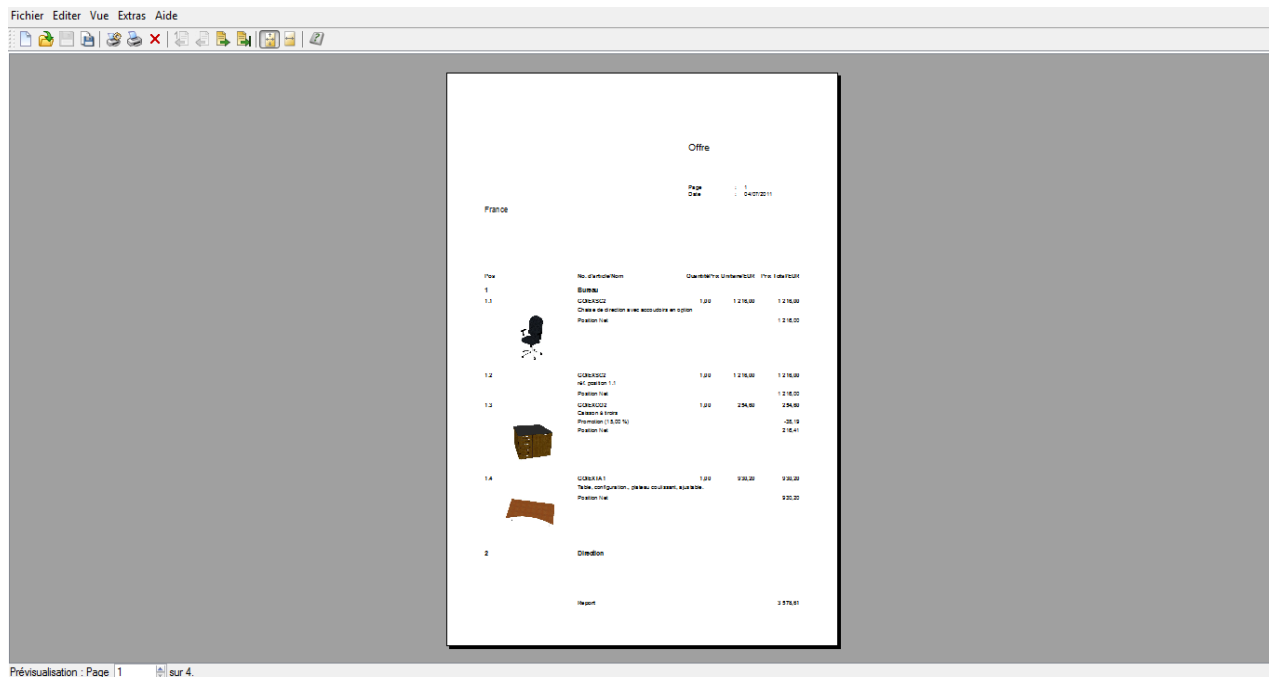
Les paramètres d'impression suivants sont disponibles :

- *Afficher le sous-total* : vous permet d'afficher le sous-total du (des) groupe(s) dans le formulaire.
- *Saut de page* : vous permet d'insérer un saut de page avant ou après l'élément sélectionné.
- *Largeur de l'image du dossier* : déterminer la taille de l'image dans l'offre imprimée. La taille par défaut est de 5 cm.
- *Alignement de l'image du dossier* : vous permet de déterminer l'alignement horizontal : à gauche, à gauche du texte, centré ou à droite.

#### 9.5. Aperçu







Pour afficher l'aperçu avant impression de votre offre, cliquez sur *Fichier* → *Aperçu avant impression*, ou cliquez sur le bouton .





Fenêtre d'aperçu avant impression

Dans la barre de menu située en haut de cette fenêtre, vous avez accès à différentes options :

-  : afficher toute la page sur l'écran
-  : afficher la page sur toute la largeur de l'écran
-  : revenir à la première page
-  : revenir à la page précédente
-  : aller à la page suivante
-  : aller à la dernière page

## 10. Importer et exporter

Si vous souhaitez obtenir de plus amples informations sur la technique d'importation d'une liste d'articles attribuée à un projet commencé dans pCon.planner ou pCon.xcad, lisez le paragraphe *Importation*.

En sélectionnant *Fichier*→*Importer*, vous pourrez importer un fichier OBX. OBX correspond au format d'échange OFML dans Basket (OFML Basket Exchange). Vous pouvez également importer dans un projet des articles de pCon.basket exportés préalablement. De cette façon, l'échange et la réutilisation des données des articles seront véritablement simplifiés.





pCon.basket vous permet d'enregistrer des offres sous différents formats. Lorsque vous cliquez sur *Fichier*→*Exporter*, les options suivantes apparaissent :

- *Export par défaut*

Cette commande vous permet d'exporter l'offre au format sélectionné dans *Extras*→*Propriétés*→*Formats d'exportation*→*Exportation par défaut*. En fait, le format que vous sélectionnerez parmi ceux proposés par cette commande deviendra un type d'export que vous utiliserez souvent.

- *Export CSV*

Crée un fichier .csv que vous pouvez ouvrir dans Excel et qui vous permet d'insérer l'offre créée avec pCon.basket dans un document .XLS.

- *Export RTF*

Crée un fichier .rtf que vous pouvez ouvrir dans Word et qui vous permet d'insérer l'offre créée avec pCon.basket dans un document .DOC.

- *Export OBX (tous les articles)*

Vous pouvez exporter tous les articles d'un projet pCon.basket ouvert dans le format d'origine de Basket (OBX-OFML Basket Exchange). Vous pouvez conserver les articles dans un fichier ou les transférer dans une autre application. Réciproquement, vous pouvez importer dans un projet les articles Basket préalablement exportés.

- *Export OBX (sélection)*

Vous pouvez exporter les articles sélectionnés d'un projet pCon.basket ouvert dans le format d'origine de Basket (OBX-OFML Basket Exchange). Vous pouvez conserver les articles dans un fichier ou les transférer dans une autre application. Réciproquement, vous pouvez importer dans un projet les articles Basket préalablement exportés.

- *Export GARB2IO*

Crée un fichier compatible avec les logiciels de design intérieur, très communs en Allemagne.

Vous pouvez également exporter un projet en PDF en utilisant le gestionnaire d'impression (voir le paragraphe *Impression de l'offre*).



La disponibilité des différents Imports et Exports dépend du type de licence pCon.basket dont vous disposez.





## 11. Actualiser les articles du panier de marchandises

Grâce au concept pCon.basket, vous avez la possibilité d'actualiser d'anciens projets par rapport aux dernières données de produit installées. Par exemple, un client qui avait commandé un poste de travail souhaite commander le même un an plus tard. Entre les deux années, les prix ont évolué. Certains articles n'existent plus et la configuration d'autres articles n'est plus supportée. La fonction d'actualisation de pCon.basket vous aidera à retrouver tous ces articles et à les mettre à jour avec les dernières données de produit.

	Position
1	1
	1.1
? 2	
	1.2
? 3	
	1.3
? 4	
	Prix brut du
<div> <div></div> <div></div> </div>	
Liste d'article	Co

Un article peut avoir plusieurs états de mise à jour :

- *Inconnu* : signalé par l'icône ?

Le système n'a pas encore vérifié si cet article est supporté par les données actuellement installées. Après l'ouverture d'un projet, tous les articles auront cet état.

- *Actualisable* : signalé par l'icône 

L'article et sa configuration actuelle sont supportés, mais les prix et les textes n'ont pas encore été actualisés. Cet état apparait si vous consultez la configuration d'un article dans l'onglet *Configuration* sans modifier aucune propriété.

- *Actualisé* : signalé par l'icône 

L'article et sa configuration actuelle sont supportés. Les prix et les textes ont été actualisés.

- *Entièrement actualisable* : signalé par l'icône ↗

L'article est disponible dans les données de produit actuellement installées mais la configuration n'est pas supportée.





- *Invalide* : signalé par l'icône !

L'article n'existe pas dans les données de produit actuellement installées.

### 11.1. Actualiser les articles

Il existe deux méthodes d'actualisation des articles :

1. Sélectionnez l'article puis cliquez sur Extras→Mettre à jour les articles du panier.

Tous les articles sélectionnés sont vérifiés. S'ils existent et si leur configuration est supportée, les prix et les textes sont mis à jour.

2. Sélectionnez l'article puis cliquez sur l'onglet *Configuration*.

Si l'article existe et si sa configuration actuelle est supportée, les propriétés de l'article sont affichées. Si vous ne changez aucune des propriétés, le prix et le texte ne seront pas mis à jour (état : *actualisable*). Le prix et le texte seront actualisés dès que vous aurez modifié une propriété (état : *actualisé*).

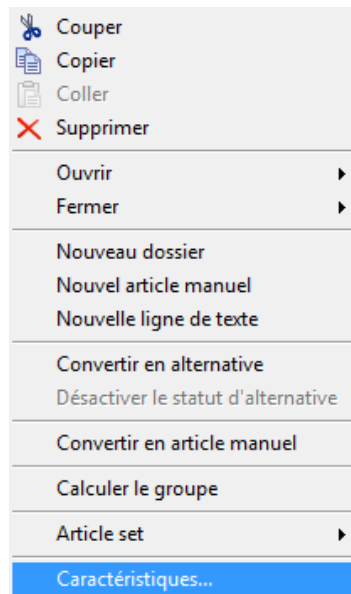
Si vous désirez mettre à jour l'ensemble du projet en une seule fois, sélectionnez tous les articles (Ctrl + A) puis sélectionnez Extras→Mettre à jour les articles du panier.

### 11.2. Actualiser entièrement des articles

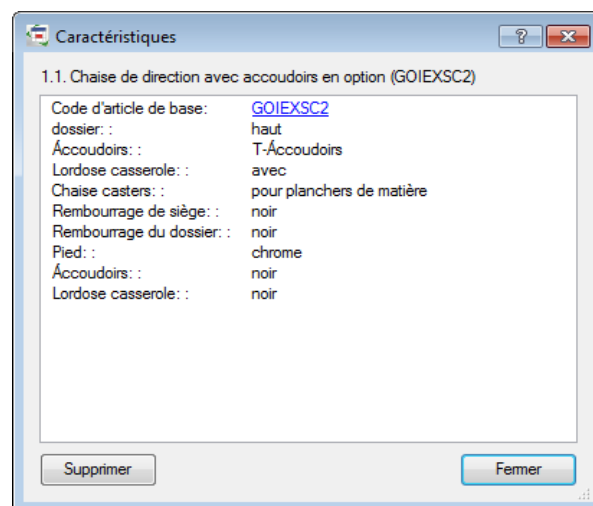
Les articles dont le statut est *Entièrement actualisable* existent dans les données produits actuellement installées mais leur configuration n'est plus supportée (par exemple à cause d'une propriété manquante dans les nouvelles données ou à cause d'une couleur ou d'une finition spécifique n'existant plus). Vous pouvez mettre à jour ces articles avec les toutes dernières données manuellement :

1. Dans l'arborescence des articles, cliquez avec le bouton droit de la souris sur l'article que vous souhaitez actualiser puis sélectionnez *Propriétés de l'article...*





2. Une fenêtre contenant la configuration actuelle de cet article apparaît.



Fenêtre des propriétés de l'article

3. Cliquez sur le lien bleu de la première ligne. Ainsi, le même article sera à nouveau inséré dans le panier.
4. Sélectionnez l'onglet *Configuration* de pCon.basket. La fenêtre des *Propriétés de l'article* restera ouverte.
5. À présent vous pouvez comparer la configuration de l'ancien article (dans la fenêtre des *Propriétés de l'article*) au nouvel article (dans l'onglet *Configuration*). Configurez le nouvel article de la même façon que le premier.
6. Vérifiez la quantité et le calcul de l'ancien et du nouvel article dans l'onglet *Calcul du prix de l'article*. Si nécessaire, modifiez le nouvel article en conséquence.



7. Cliquez sur le bouton *Supprimer* dans la fenêtre des propriétés de l'article pour supprimer l'ancien article. Seul le nouvel article avec (presque) la même configuration que l'ancien sera conservé dans la liste des articles.

## 12. Intégration

pCon.basket vous permet d'intégrer les informations commerciales contenues dans l'offre à d'autres systèmes. L'intégration peut être réalisée avec le système interne d'un vendeur ou avec l'application d'entrée de commande du fabricant.

### 12.1. Intégration du vendeur

L'intégration des informations de l'offre contenues dans pCon.basket peut être effectuée dans deux perspectives, représentant chacune des profits importants pour votre société.

Pour plus d'informations sur l'intégration d'articles de pCon.basket, veuillez contacter l'équipe EasternGraphics locale. Nous vous fournirons toute l'information dont vous avez besoin.

#### 12.1.1. Analyse commerciale

Afin de mener parfaitement vos ventes, il est indispensable que vous ayez la possibilité d'obtenir des informations en temps réel sur les offres développées par l'équipe commerciale. Par exemple, à chaque fin de journée, il serait important d'avoir automatiquement et sans travail supplémentaire des représentants commerciaux accès à des informations telles que :

- la valeur totale des propositions envoyées
- le pourcentage de chaque type de série de produit
- le pourcentage par code postal

Grâce à ce type d'information disponible en temps réel, vous pouvez diriger vos affaires commerciales d'une façon réactive à proactive. Vous n'avez plus besoin d'attendre la fin du processus de vente pour identifier d'éventuels problèmes sur vos ventes en cours.

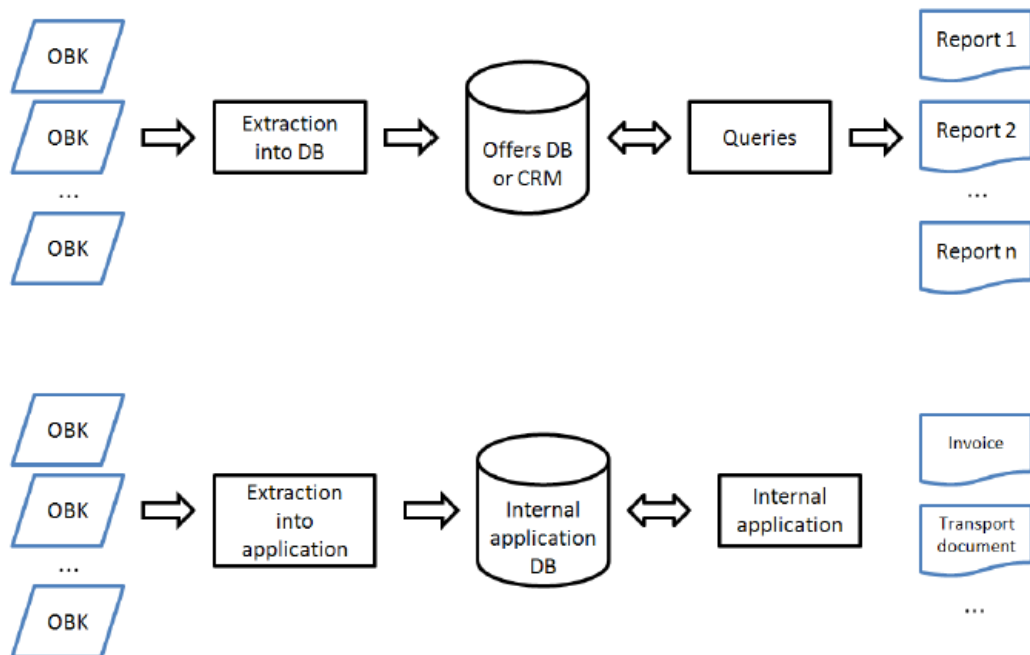


Schéma du processus d'intégration des propositions

### 12.1.2. Processus de commande

Si une offre devient une commande, vous pouvez extraire les données commerciales qu'elle contient et les intégrer à votre système interne de direction de la concession. Ainsi vous n'aurez pas à saisir manuellement les offres qui deviennent à nouveau des commandes dans votre système interne.



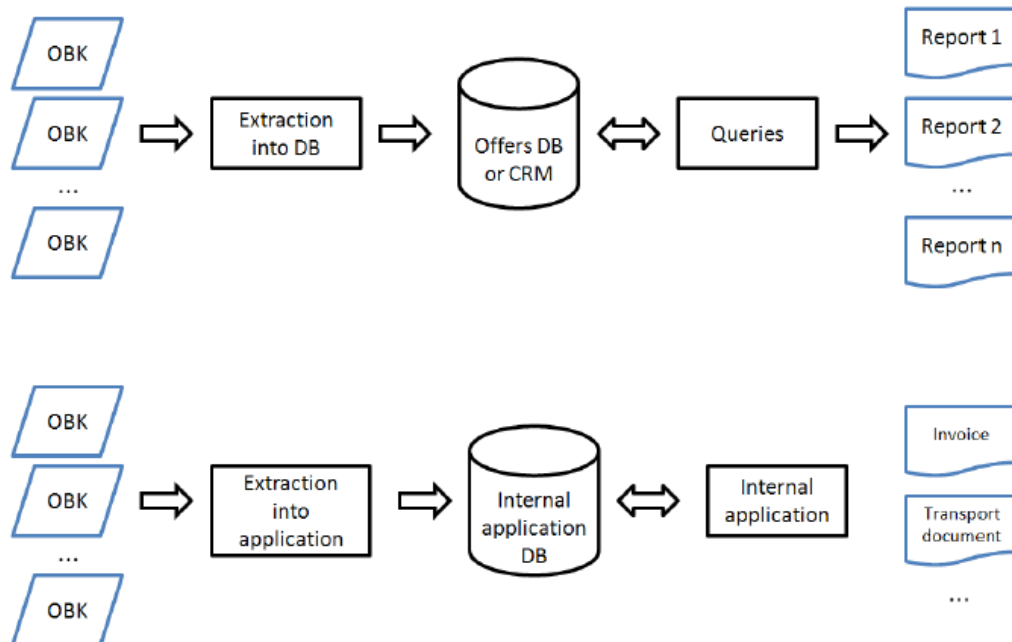


Schéma du processus d'intégration des commandes

## 12.2. Intégration du fabricant

De nombreux fabricants ont créé un processus d'intégration de pCon.basket vers leurs systèmes d'entrée de commande. Cette intégration représente une diminution importante du travail « manuel », réduit la probabilité d'erreurs, augmente les économies et l'efficacité pour les vendeurs et les fabricants.

Le processus spécifique d'envoi d'une commande varie d'un fabricant à un autre, mais cela implique généralement le téléchargement d'un fichier sur une page web. Une fois qu'il l'a reçue, le fabricant l'intègre à son application PRE (Planification des ressources de l'entreprise) pour commencer le traitement de la commande.

Veuillez contacter les fabricants que vous représentez pour obtenir plus d'informations sur leur processus de traitement de commande.





## 13. Paramètres

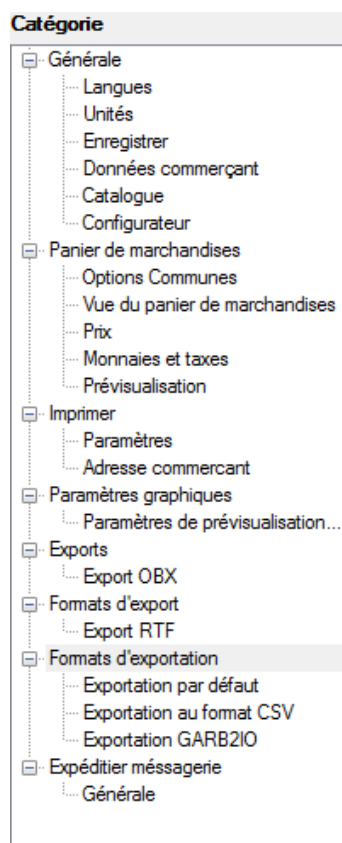
Il est possible de personnaliser pCon.basket. La commande *Extra*→*Propriétés* ouvre une fenêtre divisée en différentes catégories contenant chacune plusieurs options réparties par sujet.

### 13.1. Général

Dans la catégorie *Général*, vous pouvez définir vos préférences dans les entrées suivantes :

- *Langues* : vous permet de choisir la langue par défaut des données et des catalogues.
- *Unités* : vous permet de choisir l'unité de mesure des longueurs (mètres, centimètres, etc., nombres décimaux) et l'unité de mesure des angles ainsi que leur précision.
- *Enregistrer* : configure l'intervalle de temps entre chaque sauvegarde automatique de l'offre.
- *Données commerçant* : vous permet de saisir les données personnelles de l'utilisateur.
- *Catalogue* : vous permet de configurer les paramètres de visualisation des articles dans le catalogue et de choisir la police et la taille de leurs descriptions.
- *Éditeur de propriétés* : vous permet de choisir si vous voulez que les propriétés des articles (couleurs et finitions) soient affichées par nom, par code (clé uniquement) ou par les deux (clé et texte).



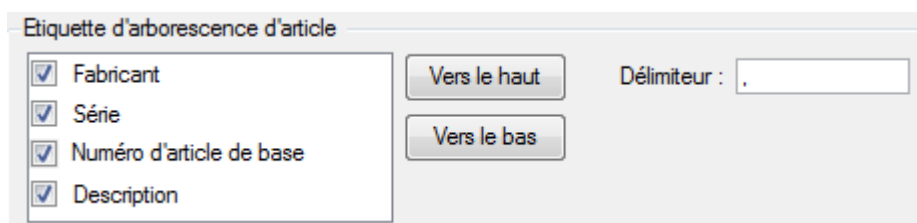


Catégories des paramètres de pCon.basket

### 13.2. Panier de marchandises

Dans la catégorie *Panier de marchandises*, vous pouvez définir vos préférences dans les entrées suivantes :

- *Options générales* : vous permet de choisir si vous voulez que le logiciel vous demande confirmation à chaque fois que vous supprimez un article. Vous pouvez également définir le moment où le système doit vérifier la cohérence des articles, autrement dit si les articles sont pleinement configurés et valides. De plus, vous avez la possibilité de choisir les informations qui apparaîtront dans l'arborescence pour chaque article, l'ordre dans lequel elles apparaîtront et le caractère utilisé pour les séparer.



Paramètres de l'arborescence





- *Vue du panier de marchandises*: vous permet de sélectionner la vue par défaut du panier de marchandises pour les nouveaux projets. Pour plus d'informations sur la façon de définir la visualisation d'un projet, lisez le paragraphe *Vue par défaut* et *Modifier la vue par défaut*. Si vous souhaitez créer une nouvelle visualisation du projet ou changer une visualisation de projet, la façon de procéder est la même que celle décrite dans *Sélection*, *Colonnes* et *Modes d'affichage*. Vous pouvez également choisir les vues à ajouter aux projets existants si elles n'y sont pas présentes. Cela pourrait être le cas par exemple si un collègue vous transmet un projet ou si celui-ci a été créé sous pCon.xcad.
- *Prix* : vous pouvez définir les pourcentages des prix d'achat ou de vente dans cette fenêtre. Ces pourcentages se réfèrent à une série et seront appliqués à chaque fois qu'un article de cette série sera inséré.
- *Devises et taxes* : vous permet de définir la devise et le mode d'arrondi par défaut pour les prix et la TVA qui seront appliqués pour les nouveaux projets. Vous pouvez également modifier le taux de change pour les nouveaux projets. Grâce au bouton *Réinitialiser* de l'onglet *Taux de change*, vous pouvez réinitialiser tous les taux de change pour qu'ils reviennent aux taux initiaux de pCon.basket. Si vous voulez modifier la devise, le mode d'arrondi, la TVA ou les taux de change d'un projet existant, allez dans les *Propriétés du projet* (voir *Propriétés du projet*). Si vous souhaitez appliquer les paramètres d'arrondi à tous les projets existant dès leur ouverture, activez l'option *Appliquer l'arrondi aux projets existants*.
- *Prévisualisation* : vous offre un résumé des valeurs qui définissent l'aperçu avant impression.

### 13.2.1. Note sur les arrondis

Dans pCon.basket, vous pouvez arrondir les prix des articles en euro/USD après déduction d'une remise. Vous pouvez définir le type d'arrondi individuellement. Les modes d'arrondi suivants sont disponibles :

- *Pas d'arrondi* : pCon.basket calculera comme vous avez l'habitude de le faire.
- *Arrondi par excès* : avec ce mode d'arrondi, le système arrondira à l'unité la plus proche, à moins que les deux unités les plus proches soient équidistantes, auquel cas le système arrondira par excès (à l'unité supérieure). Par exemple :
  - $4,5 \rightarrow 5,0$
  - $5,5 \rightarrow 6,0$
- *Arrondi par défaut* : ce mode d'arrondi arrondit également à l'unité la plus proche, à moins que les deux unités les plus proches soient équidistantes, auquel cas le système arrondira par défaut (à l'unité inférieure). Par exemple :
  - $4,5 \rightarrow 4,0$





- $5,5 \rightarrow 5\ 0$
- *Positif par excès et négatif par défaut* : le système arrondira également à l'unité la plus proche. Si les deux unités les plus proches sont équidistantes, le système arrondira par excès si le nombre est positif et par défaut si le nombre est négatif. Cette méthode est aussi appelée « arrondi bancaire ». Par exemple :
  - $4,5 \rightarrow 4,0$
  - $5,5 \rightarrow 6,0^*$

Pour chaque mode d'arrondi, vous pouvez définir un intervalle :

- 0,01 : l'arrondi se fera au centième. Il s'agit de la même méthode que dans les versions précédentes de pCon.basket.
- 0,05 : l'arrondi sera fait au centième finissant par 5. Par exemple :
  - $4,56 \rightarrow 4,55$
  - $245,24 \rightarrow 245,25$
- 0,10 : l'arrondi sera fait au dixième entier. Par exemple :
  - $4,56 \rightarrow 4,60$
  - $245,24 \rightarrow 245,20$
- 0,25 : cet intervalle signifie que le prix sera calculé par arrondi de 25 centièmes. Par exemple :
  - $4,56 \rightarrow 4,50$
  - $245,24 \rightarrow 245,25$
- 0,50 : le système arrondira à 50 centièmes :
  - $4,56 \rightarrow 4,50$
  - $245,24 \rightarrow 245,00$
- 1,00 : l'arrondi sera fait au nombre entier (euro/USD)
  - $4,56 \rightarrow 5,00$
  - $245,24 \rightarrow 245\ 00$

Afin d'éviter les éventuelles erreurs d'arrondi des prix, pCon.basket n'arrondit le Prix net total que pour les articles individuels et n'arrondit dans le calcul de l'en-tête que les Remises et suppléments ainsi que le Montant final. La TVA n'est pas arrondie.





### 13.3. Impression

Dans la catégorie *Impression*, vous pouvez définir vos préférences dans les entrées suivantes :

- *Paramètres* : ouvre une fenêtre qui vous permet de régler les paramètres d'impression.
- *Adresse commerçant* : vous permet de saisir l'adresse du vendeur utilisée pour le travail d'impression.



La disponibilité des paramètres d'impression dépend de l'utilisation d'un Organisateur. Si vous en utilisez un, ces paramètres ne seront pas accessibles.

### 13.4. Paramètres graphiques

- *Paramètres de prévisualisation 3D...* : vous permet de définir la visualisation de l'article. Par exemple, vous pouvez choisir d'afficher toutes les images de l'article avec les *Textures*, pour un meilleur rendu.

Paramètres de prévisualisation d'un article

### 13.5. Exportation

Voir paragraphe *Importer et Exporter*.

### 13.6. Envoyer par courrier électronique

- *Général* : vous permet de saisir des données générales pour l'exportation par courrier électronique.





## 14. Configuration requise

Formats d'exportation :

- CSV, RTF, OBX, GARB2IO

Formats de données pris en charge :

- OFML, BMEcat 1.0

Langues :

- anglais
- allemand
- français
- italien
- espagnol
- néerlandais

Configuration minimum :

- Processeur 400 Mhz
- 128 Mo de RAM
- Carte graphique 3D 8 Mo
- 110 Mo d'espace libre sur le disque dur + données de produits

Configuration recommandée :

- Processeur 800 Mhz
- 512 Mo de RAM
- 110 Mo d'espace libre sur le disque dur + données de produits
- Carte graphique 3D 32 Mo et le logiciel OpenGL®

Logiciel compatible avec :

- Microsoft® Windows® 2000, XP, Vista, 7
- Microsoft Windows Server 2003
- Citrix Presentation Server 4.0





## 15. Support

Nous travaillons dur à l'amélioration de la qualité de nos produits. Toutefois, il est possible que pendant l'utilisation de notre logiciel, des problèmes ou des questions se présentent à vous. Si tel est le cas, nous vous prions de bien vouloir contacter notre équipe de support technique.

Courrier électronique : [support@EasternGraphics.com](mailto:support@EasternGraphics.com)

Téléphone : + 49-(0)3677-678233

Vous pouvez nous contacter

du lundi au jeudi de 9h00 à 17h00 TEC

et

le vendredi de 9h00 à 14h00 TEC

Avant tout contact avec le support technique, veuillez rassembler les informations suivantes :

- la version de votre produit
- une description détaillée du problème ou de l'erreur
- en cas d'erreur, le processus précis de ce qui l'a causée
- le message d'erreur
- les informations sur votre environnement système

Nous sommes ouverts à toute recommandation et attentifs à vos souhaits concernant nos produits et services.

Pour plus d'informations sur nos services, rendez-vous sur notre site internet <http://www.EasternGraphics.com>